

ほくさい

い10

JA HOKUSAI INFORMATION

2023・NO.328

JAほくさい公式
Facebookページ
最新情報を共有します。



JAほくさい公式
LINEアカウント
友だち募集中!



目次

特集「次世代を担うほくさいの若手農業者」	2
INFORMATION	4
営農ワンポイント	7
ニュースストーリー	8
きたかわべ通信／俳句	12
表紙の人／長寿バンザイ／うちのペット自慢	13
西田税理士の税務相談	14
クロスワードパズル	15



 JA ほくさい

特

集

次世代を担う

前編

ほくさいの若手農業者

ほくさい地域の未来を担う農業者を
2号連続でご紹介します！

- ①就農のきっかけ ②この仕事で大変なこと・これまでに一番大変だったこと ③この仕事をしていて良かったと思うこと ④趣味
- ⑤今後の目標・夢 ⑥JAに期待すること

令和5年就農
 水稻2畝
 施設野菜
 トマト347㎡
 を栽培

栽培する作物を増やしたい



トマトの出来を確認する平井さん

ひらい たかひろ
平井 高浩 さん (24)

北川辺

- ① 専業農家の両親の仕事が小学生の頃から手伝っており、将来は農業がしたいと思うようになりました。大学卒業後、1年間農業専門学校で学び今年就農しました。
- ② トマトの誘引で何本も茎を折ってしまったこと。農業機械の操作に今でも四苦八苦しながら作業しています。
- ③ 農業や地域活動を通じ沢山のひとと出会えたこと。購入者から美味しかったとの声をいただいたこと。両親から今年のトマトは良く出来たと褒められたことなどです。
- ④ スポーツ観戦全般。主にサッカー観戦が好きで、浦和レッズのファン。繁忙期以外で試合がある時は、月に2回は埼玉スタジアムで観戦します。
- ⑤ 目標は、根菜（大根・人参）や野菜（キュウリ・キャベツ等）の作物の栽培に取り組み、栽培面積を1畝増やすことです。
- ⑥ 新しい栽培技術の紹介やスマート農業等の情報提供を期待しています。





行田

- ①嫁いだ先が農業をしていて自然と手伝うようになりました。
- ②夏場の除草作業や、重たい物を運んだりする重労働なところ。経理作業。
- ③買ってくれる人から「美味しい」、「またお願いします」と言ってもらえる事。また、季節の移り変わりを感じることができ、何より手間ひまかけて育てた作物を収穫する時に達成感や、やりがいを感じます。
- ④ラジオ投稿。パン作り。登山。NACK 5の番組「FUNKY FRIDAY」に投稿し、ステッカーやTシャツを頂きました。
今年初めて富士登山に挑戦し、登頂に成功しました。登山が趣味になりそうです。
- ⑤6次産業化に取り組みたい。作物を育てるだけでなく、加工してお客さんに届けたい。
- ⑥6次産業化を取り組む為の情報提供や、研修会を開いて欲しい。
女性農業者が交流できる場を設けてほしい。

6次産業化に取り組みたい



平成24年就農

水稻13畝

小麦5畝

大豆2畝

を栽培

FUNKY FRIDAYのTシャツを手にする間々田さん



ままだ まゆみ
間々田 真友美 さん (33)



今年イチジクを初出荷

令和5年
就農

水稻10畝

小麦2畝

イチジク30畝を

栽培

車の整備をする高橋さん



たかはし だいすけ
高橋 大輔 さん (24)

大利根

- ①農家を営んでいた祖父が亡くなり、農業機械が揃っているのに米を栽培しないのはもったいないと思った事と、近所の農家の高齢化や休耕地が増えた事で、農業を始めようと思いました。
- ②圃場（ほじょう）でトラクターが思いっきりスタック（タイヤがはまる事）してしまい、引き出すのに苦労した。
- ③収穫の時。収穫の時は嬉しさと楽しさがある。
- ④車・バイク等の機械整備。
- ⑤圃場を綺麗にしてその状態を保つこと。自分の技術を上げること。
- ⑥中古の機械器具や部品などを取り扱って欲しい。また、そういった物を扱う展示会を開いて欲しいです。



広報誌ほくさいでは、毎年10月11月に次世代を担う若手農業者を紹介しています。紹介したい若手農業者がいたらっしやいましたら、自薦・他薦問いませんので、JA営農支援課（☎048-563-3000）までご連絡ください。

埼玉からのお知らせ

理事会から

8月28日の主な議案

- ① 行政庁検査に対する指摘事項について
 - ② 職制規程の一部変更について（子会社等にかかる業務分掌兼職務権限表の追加）
 - ③ 経営者保証に関するガイドラインの取組方針の公表について
 - ④ 令和5年産出荷契約米概算金単価について
 - ⑤ 行田給油所釣銭機の更新について
- 全議案承認されました。

11月6日に行田中央支店で開催 税務法律相談

J Aでは毎月、本店、行田中央支店、加須中央支店と会場を移して土地・建物や税務・法律に関する無料相談を行っています。

幅広い内容の相談に応じますので、お気軽にご相談ください。

さい。また、ご相談のある方は事前の予約をお願いいたします。

〈日時〉 11月6日(月)

午後1時30分

※相談時間は1人30分です。

〈場所〉 J A行田中央支店

〈ご予約窓口〉

J A本店 資産管理課

(☎048156313000)

または各支店窓口へ



©よい食P

秋のイベントのお知らせ

令和5年秋のイベント予定をお知らせします。

詳細については各基幹支店・営農経済センターにお問い合わせください。

基幹支店 営農センター	イベント名	開催 予定日
行田	行田農協まつり	12/2(土)
川里	かわさとフェスティバル	11/12(日)
	鴻巣市産業祭	11/18(土)
羽生	羽生市農業まつり	11/19(日)
加須	加須地域農業まつり	11/12(日)
騎西	银杏祭	11/5(日)
	J A秋の収穫祭	12/10(日)
北川辺	北川辺ふるさと秋まつり産業祭	10/29(日)
大利根	加須市童謡のふる里おおとね市民まつり	11/12(日)

埼玉県やJ Aグループさいたまなどが主催する「彩の国食と農林業ドリームフェスタ」は11月25、26日(土・日)に熊谷市熊谷スポーツ文化公園で開催予定です。

埼玉県からのお知らせ

注意

あなたの土地が狙われています!

「草刈りして返すから一時的に資材置き場として貸してほしい」などと言葉巧みに話を持ちかけ同意をとり(又は同意なく)、法令手続きを無視して短期間に大量の土砂等を不法投棄する事例が発生しています。撤去費用が土地所有者の負担になる場合がありますので、トラブルに巻き込まれないよう定期的に土地を見回り、自分の土地を守りましょう。

あなたのうち、福をマネ〜

福をマネ〜

『家の光』12月号・1月号
購読申込受付中!

1月号 別冊付録

12月号 第1・第2 別冊付録

お申し込みは
お近くのJ Aへ

定価(税込)
●普通月号 629円
●付録月号(1・4・5・7・9月号) 922円
●家計簿付き12月号 1,027円

JAグループ 家の光協会 〒162-8448 東京都新宿区市谷船河原町11 [TEL] 03-3266-9039 <http://www.ienohikari.net> ©umetigiri

JAバンクご利用の方へ

JAバンクアプリのご案内

- ☞ JAバンクアプリとは、店舗・ATMに足を運ぶことなく、好きな時間にお好きな場所で口座残高や入出金の明細が確認できるスマートフォンアプリです。
- ☞ キャッシュカードとスマートフォンがあれば、すぐにご利用^(※1)を開始できます。来店や郵送手続の必要はありません。
- ☞ JAバンクアプリの利用料は無料^(※2)です。

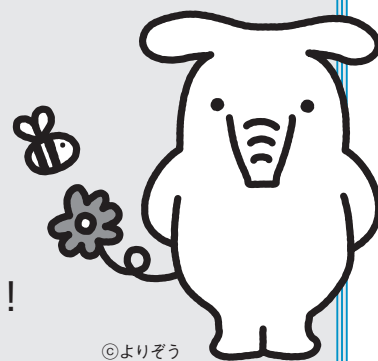
※1 平日・土日・祝日 0:40~23:40
日曜日 6:30~23:40

※2 本アプリのダウンロード、本アプリの利用、ウェブサイト等の利用にかかる通信費等はお客様のご負担になります。

※3 対象OS、機種や端末の設定などによってはご利用いただけない場合があります。



JAバンクアプリをダウンロード
したい方
こちらのQRコードから
JAバンクホームページへアクセス！
<https://www.jabank.org/app/>



©よりぞう

JAの無料 年金相談会

あなたの疑問に社会保険労務士が個別でお応えします。
これまで当JAとのお取引がない方もお気軽にご連絡ください。



©よりぞう

日 時		開催店舗
12月16日 (土)	9時~15時	加須中央支店・騎西中央支店・北川辺支店・大利根中央支店
2月17日 (土)		行田中央支店・川里中央支店・羽生中央支店

相談会は予約制です。ご希望の方は事前に最寄りの支店にお申し込みください。

リフォーム・リノベーションをお考えの方
お気軽にお問い合わせください

Renovation リビング



積水ハウスを建築してきた積水ハウス建設なら
いざという時に家族を守る
安心して快適な家をご提案いたします。

無料
耐震診断
受付中!

お問い合わせ JAほくさい 本店 資産管理課 TEL.048-563-3000

施工業者 積水ハウス建設関東株式会社 建築土木事業部

JA共済にご加入のみなさまへ

全国で増加 住宅等の建物修理に関する
トラブルにご注意ください!

JA共済からのお知らせ

こんな動議にご用心!
JA共済から指定されていますので、安心して下さい。

お宅の屋根瓦がぐちゃぐちゃです。共済金の支払対象になりますし、共済金の範囲内で修理しますので、お客様の自己負担はありません! もし請求手続きが面倒であれば、手続きも代行しますよ!

と、うっかり応じてしまうと...

こんなことも...

1 うその理由での請求を勧められた!
「台風が原因と言えば問題ないですから」と、うその理由で共済金請求をするように勧められた!
共済金詐欺にあたりたいがしら...

2 法外な解約料金を請求された!
見積書の金額が高すぎるので、知り合いの業者にもうとお願いしようとしたら、高額な解約料金を請求された!
支払われた共済金の50%なんて聞いてないよ!

こんなことも...

3 ずさんな工事をされた!
見積書の内容どおりの工事をしてもらえず、引渡後すぐに漏れが発生した!
お金を返して!

ご注意 建物修理トラブル
「共済金が使えない」と言って建物修理の勧誘を受けたときには、建物修理契約を締結する前にまずJAにご相談ください!

JA共済

遊休資産(土地)の売却について

JAほくさいの所有財産で、現在使用していない下記の物件を売却いたします。

1 物件情報

物件名	旧加須支店
所在地	加須市久下四丁目2番7・13
地目	宅地
地積	計998.00㎡
最低売却価格	26,200,000円
物件名	旧礼羽支店
所在地	加須市礼羽651番
地目	宅地
地積	574.69㎡
最低売却価格	12,000,000円
売却条件	◎土地については公簿面積および現状有姿での売却といたします。 ◎所有権移転費用等一部の費用については買受者負担といたします。 ◎物件に対して買受希望者が複数の場合は入札といたします。

2 申込方法 物件の詳細や入札の方法につきましては、令和5年12月に当組合ホームページ (<https://jahokusai.jp/>) へ「不動産売却案内書」を掲載いたします。

3 問合せ先 企画管理部企画管理課
今村・永沼 ☎048-561-6911

危ない!
農業機械の
転倒・転落に注意!!

3つのチェックポイント

① ヘルメット・シートベルト着用

② 安全キャブ・フレーム装着

③ 危険箇所の把握

埼玉県 秋の農作業事故ゼロ運動展開中!

実施期間: 令和5年9月~11月
埼玉県・JAグループさいたま・埼玉県農業機械化協会

令和6年産麦類 初期栽培管理のポイント

今年3～4月は気温上昇により生育が進みましたが、は種時期が遅れたほ場では分げつ確保前に茎立期を迎えたため、穂数が不十分となりました。また、5～6月上旬の降雨により、登熟の進みが緩慢となりました。県内全般の令和5年度産麦類収量は、平年並からやや少ないと見込まれます。

天候による影響を最小限にするためにも栽培基本技術を励行し、麦の高品質・安定生産を目指しましょう。

一 排水対策・出芽の安定

湿害を防ぐため、弾丸暗渠や排水溝（明渠）を設置しましょう。排水溝は、ほ場周囲とは場内に5～10m間隔に設置し、外部の排水路につなげます。また、出芽・苗立ちを安定させるため、ほ場条件に応じた砕土を行い、多湿状態での耕うんは避けま

二 適期・適量は種（表1）

生育を揃えるため、は種時期とは種量を守りましょう。やむを得ず、は種が適期より遅くなる場合には、は種量を1～2割増やします。

種子にはベンレートTコート等の薬剤を乾燥種子重量の0・5%（種子10kgに対し50g）の割合で粉衣し、コムギなまぐさ黒穂病やオオムギ斑葉病を防止しましょう。

深播きは苗立ちの低下や生育の遅れの原因になります。適切な種深度（2～3cm）を心がけましょう。

また、出芽や除草剤の効果安定させるため、ローラー等で十分鎮圧しましょう。

表1 は種期・は種量（ドリル播き）

麦種	は種期（月/日）	は種量（kg/10a）
小麦	11/10～25	8
二条大麦	11/5～20	5～6
六条大麦		5～6

三 適正施肥（表2）

収量・品質を確保するため、適正な施肥を行いましょ。土壌が酸性に傾いているほ場は石灰質肥料を施用してpHを調整します。また、地力が低いほ場は、堆肥を施用するなど、地力増進を図った土づくりを行いましょ。

四 雑草防除（表3）

除草剤の散布は、ほ場の優占雑草や麦類のステージを考

表2 施肥基準（水田作・ドリル播き） 施肥量：10aあたり

麦種	品種	基肥 （高度化成 14-14-14）	追肥	
			施用時期 （月/旬）	施用量 （硫安）
小麦	あやひかり	60kg	3/上～中	10kg
二条大麦	彩の星	50kg	2/上～中	10kg
六条大麦	すずかぜ	50kg	2/中～下	10kg

表3 雑草防除薬剤例（適用雑草：一年生雑草）

処理	除草剤名	使用量 （10aあたり）	使用時期等	本剤 使用回数
は種前 茎葉処理	ラウンドアップ マックスロード ※1	200～500ml	耕起前又はは種前まで（雑草生育期）は種後出芽前（雑草生育期）	3回以内
は種後 土壌処理	クリアターン乳剤	500～700ml	は種直後（雑草発生前）	1回
	ムギレンジャー 乳剤	300～600ml	は種後出芽前（雑草発生前）	1回
は種後土壌処理 ～生育初期土壌 （茎葉）処理	リベレーターフ ロアブル	60～80ml	は種後～麦3葉期（雑草発生前～イネ科雑草1葉期まで）	1回
	ポクサー	400～500ml	小麦 は種後～麦4葉期（雑草発生前～発生始期）	2回以内
	ポクサー	400～500ml	大麦 は種後～麦2葉期（雑草発生前～発生始期）	2回以内
生育期茎葉処理	ハーモニードF	5～10g	は種後～節間伸長前※2	1回

※1 多年生イネ科雑草にも登録あり ※2 スズメノテッポウ、一年生広葉雑草に登録あり

慮し、適切に行いましょ。また、散布は降雨直前を避けてできるだけ早く行いましょ。近年問題となっているスズメノテッポウは、麦類のは種前に非選択性除草剤を散布し、すでに発生している個体の密

五 麦踏み

度を下げておくことが重要です。その後、土中に生存している雑草種子を移動させないよう耕起5～6cmの浅耕を行った後、は種するとともに、異なる系統の除草剤を組み合わせて処理しましょ。

麦踏みは、根張りを良くして徒長や無効分げつを抑え、倒伏や凍霜害を防ぐ効果があります。天候や土壌水分に注意し、3葉目が見えたら行いましょ。まず年内に1回、年明け以降は、茎立ち前（3月中旬頃）までに2週間くらい間隔を空けて合計2～3回を目標に実施しましょ。

○令和5年8月23日現在の登録内容で作成しています。
○農薬使用の際は、ラベル表示を必ず確認してから使用しましょ。
○農薬の飛散防止・農薬使用記録の記載に努めましょ。

加須農林振興センター
農業支援部
0480(61)3911



コシヒカリを検査する
農産物検査員



挨拶する大塚組合長

北川辺「コシヒカリ」初検査

ＪＡは８月２９日に、北川辺支店の集荷所で「コシヒカリ」の初検査を行ないました。

初日の出荷量は紙袋７,１３５袋（１袋３０＊）フレコン４２本（１本１,０２０＊）計約２５７トでした。

検査前の式典では、生産者やＪＡの他、関係者７０人が集まりました。

大塚宏組合長は「農家の手取り最大化に向け、今年は概算金を引き上げさせていただきました。地元米を、自信を持って消費者のみなさんへお届けしたい」と挨拶しました。ＪＡは北川辺地区を皮切りに、米の検査を１２月頃まで行う予定です。

各農産物直売所で新米収穫祭開催

ＪＡの農産物直売所５店舗で、９月２日から１０日の９日間新米の「コシヒカリ」を特売価格で販売しました。

初日は朝から利用者で大変賑わいました。

今回は１０月１４日から２２日の９日間、新米の「彩のきずな」と「彩のかがやき」を販売する予定です。

利用者で賑わう行田農産物直売所で新米を計る木村店長㊦



小麦種子を検査する
農産物検査員

小麦「あやひかり」種子検査

ＪＡは８月４日、川里ライスセンターで小麦「あやひかり」の種子検査を行いました。参加者は生産者の他、加須農林振興センターの審査員、ＪＡ農産物検査員ら関係者２０人。今回は、生産者５人から計１１.８㊦で栽培された約３０トの小麦種子が搬入され、色彩選別機に通して調整しました。

同振興センターが生産物審査を、ＪＡ農産物検査員が農産物検査を行いました。今年は、天候に恵まれ上々の出来です。

検査した種子は、今秋の播種に向けて県内全域の生産者へ供給される予定です。



太巻き作りを指導する長谷川部長㊦と児童

夏休み親子伝承料理教室開催

ＪＡは７月２９日、加須市の市民プラザかぞで「夏休み親子伝承料理教室」を開きました。参加者は９組１９人。

伝統料理をすることで食育につなげることが目的。

厚生産業（株）の小寺雄基さんが、同社の「ぬかチューブ」を使ってキュウリのぬか漬けの作り方を指導し、ＪＡ女性部長谷川タマ子部長が、「太巻き」と「稲荷寿司」を作って見せました。

参加した児童は「お母さんと作れて楽しかった」と話していました。

ＪＡ管理職研修会を開催

ＪＡは８月９日、１８日の２日間、ＪＡ本店でＪＡ管理職研修会を開きました。参加した管理職員は５５人。

外部講師を招き、「段取り研修～管理職としての基本的マネジメントのスキルを理解する」と「チームマネジメント研修～仕組み作りと推進力を学ぶ」の研修を受けました。

外部講師から指導を受ける管理職研修会は初の試みです。

人事課の岡田桂一課長は「今回の研修で部下への正しい指導がやる気を引き出し、職場環境を良好にすることを学んだ。すぐに実践したい」と感想を述べました。



研修を受ける管理職職員

当組合ホームページでは、ニュースストーリー（８頁～１１頁）に掲載の写真がカラーでご覧いただけます。



花苗をトラックに積み込む
小河原さん親子



生産者と会話する大塚組合長

8月中旬までに15万ポットを移送した小河原代表は「山あげの時期は、従業員と家族が一丸となり育苗作業を行っている。出荷した花を手にとった方が喜んで笑顔になってもらえれば嬉しい」と話していました。

8月24日には、大塚宏組合長が現地を訪れ生産者を激励しました。今年には19軒の農家が花苗を移しました。

花苗を山上げ栽培

毎年夏に川里地区の花弁（かき）農家は、猛暑を避けて花苗を栽培するため、高冷地の栃木県日光市の戦場ヶ原に移して育苗を行っています。

7月26日に広田園の小河原正純代表と長男の祐紀さんは、ガーデンシクラメンと宿根草の苗の積み込み作業を行いました。

少年野球大会にJAが協賛

7月29、30日と8月5日の3日間、トーナメント戦で行われる第52回北埼玉地区少年野球大会が、加須市豊野台球場と大利根本球場、加須ぎずなスタジアムで開かれました。



贈呈した盾とメダル



JAは、自己改革基本目標の「地域活性化」を目指して毎年同大会に協賛しています。

JA共済連埼玉県本部の地域・農業活性化積立金を活用し、参加賞として、JAほくさいオリジナルパックごはんの「JAほくさいのごはん」とスポーツドリンクを贈るほか、優勝と準優勝のチームにメダル計40個、最優秀選手賞などに盾5枚を寄贈しました。今年にはJAの野球部から、参加したチームに敢闘賞の盾も贈りました。

水深ワールドナインの杉田歩望主将は「日頃の練習の成果をチーム一丸となり発揮したい」と力を込めました。今大会は、大利根ダイヤモンドが優勝しました。おめでとうございます。

JA共済の地域貢献活動



「JAほくさいのごはん」を手にする
水深ワールドナインの選手と連見浩明専務
(二列目右)

子ども食堂に旬の野菜・梨提供



野菜を受け取る田村理事長ら



田村理事長に彩玉を手渡す大澤常務
生市の子ども食堂やフードパントリーで分けて、支援を必要とされる約200世帯に配布されました。

JA共済連埼玉県本部の地域・農業活性化積立金を活用し、地域の子育て支援することが目的です。

大澤治雄常務は「子どもたちに、旬の野菜や果物を味わってもらいたい。これからも活動を通じて地域貢献の輪を広げていきたい」と話しています。

JA共済の地域貢献活動

JAは、フードパントリーを営む、羽生市のNPO法人羽生の杜（田村信征理事長）に、騎西梨撰果所で7月28日に、トウモロコシ20本、スイカ18個、ナス50個、ブルーベリー10パック、ミニトマト10パックを、羽生市の羽生の杜で7月31日に、梨「幸水」、8月17日に「彩玉」、9月21日に「あきずき」計520個を寄贈しました。羽生の杜が、加須市や羽生市の子ども食堂やフードパントリーで分けて、支援を必要とされる約200世帯に配布されました。

J A 青年部が第2回通常総会開催



挨拶する岡部長



挨拶する
野中農水副大臣



議案を審議する部員

J A 青年部は8月4日に、J A本店で第2回通常総会を開きました。青年部員と、来賓の野中厚農林水産副大臣やJ Aの大塚宏組合長など計16人が出席しました。

開会に先立ち、岡博和部長が「部員相互の交流による情報共有や連帯感をもつことが一番大切。酷暑が続きますが、熱中症にならないように気を付けながら農作業をしよう」と力強く挨拶しました。

部員は、令和4年度事業報告及び収支決算、令和5年度事業計画及び収支予算について協議し、承認されました。

女性部がグラウンド・ゴルフ大会開催



後列左から＝江田昌子理事、6位梅澤ミヨ子さん、
5位田中清子さん、大澤治雄常務、藤井正子理事
前列左から＝3位小倉節子さん、1位橋本悦子さん、
2位岡戸文子さん、4位佐藤典子さん

J A 女性部は8月3日に、加須市むさしの村で第26回グラウンド・ゴルフ大会を開きました。

集まった部員は40人。35度を超える猛暑のため、昨年より1回少ない計8ホールで得点を競い合いました。

1位の女性部長賞は北川辺支部の橋本悦子さんで、スコアー19をマークしました。

儘田光子副部長は「今年の夏は特に暑く、中止も考えましたが、たくさんの方に参加いただき無事開催することができた。熱中症になった方もおらず、みなさん楽しそうでよかった」と話していました。

北埼玉一元青年部県外研修旅行

7月26、27日の2日間、北埼玉一元青年部（栗原晋部長）は佐賀県の胡瓜生産者を視察しました。

佐賀県へは約10年振りとなる視察で、養液土耕栽培生産者と近隣産地の下級品を集めて加工業者へ契約栽培を行っている生産者の2件を訪問しました。

青年部員は「佐賀県は日本でも先進技術の導入が早い産地。生産者の意識が高く大変刺激を受けた」と話しています。



生産者からキュウリの栽培方法を学ぶ青年部員



西田税理士の講義を受ける会員

羽生資産管理友の会で税務研修会

J Aほくさい羽生資産管理友の会（三木敏男会長）は、7月22日にほくさい農協本店会議室にて西田税理士による「令和5年度税制改正」についての研修会を行いました。

参加した会員の方々は不動産売却時の特別控除や、今年の10月から開始予定のインボイス制度等の説明に熱心に耳を傾けており、充実した研修になりました。



子実用トウモロコシを収穫する汎用コンバイン

子実用トウモロコシ収穫

加須市の株式会社山中農産（山中哲大代表）は8月23日に、加須市大越の圃場（ほじょう）1ヘクタールで子実用トウモロコシの刈り取りを行いました。

2.5メートルほどに成長した幹の果実部分下20センチを狙ってコーンヘッダーを装着した汎用コンバインで刈り取りました。

同社は、昨年1.3割を試験栽培し、今年は耕作面積を増やし県内一となる17割を栽培。

10ア当たりでの収量は1.14トで昨年の倍になりました。

山中代表は「今年は、豚ふん堆肥を施し、害虫防除、排水対策など手をかけた分、今回の収量につながった」と手応えを語りました。

テレ玉がイチジクの出荷を取材

加須市騎西いちじく組合は8月25日に、JAの種足野菜集荷所で、テレビ埼玉の取材を受けました。

加須市の特産イチジク「ドーフィン」の出荷や、若山和一組合長へのインタビューなどを取材しました。

若山組合長は「加須市の美味しいイチジクの宣伝ができるので、積極的にメディア取材を受け入れたい」と話していました。

取材の様子は9月2日午前8時30分放送のテレ玉「いまドキ！埼玉」で紹介されました。



イチジク出荷の撮影に協力する若山組合長Ⓧと坂本君夫副組合長Ⓧ

10・11月は国消国産月間

実りの秋！「国産」を食べてみませんか？

「国産」を食べると、いいこと、いっぱい。 あなたは、いくつ思い浮かびますか？

みなさんは、どういった理由で「国産」を選んでいますか。ある調査[※]では、回答者の約8割が「安全・安心だから」、約3割が「生産者を応援したいから」といった理由で「国産」を選んでいます。「国産」を食べることで、たくさんのいいことがあります。農業を応援し、未来の子どもたちに「食」をつなぐため、「国産」をもっと食べて、もっといいこと、広げていきましょう。

※日本政策金融公庫（令和5年1月）食料品を購入するときに国産品かどうかを「気にかける」理由（複数回答2つまで）

家族に、いいこと

- おいしくて新鮮で安全・安心な食事を実現
- 未来の子どもたちに「食」をつなぐ

日本に、いいこと

- 食料自給率アップ
- 田んぼのダム機能などで防災
- 和食文化や伝統芸能を継承

「国産」を食べると、いいこと、いっぱい。

世界に、いいこと

- 輸入によるCO2排出が減る
- SDGsに貢献
- 国土の食料を奪わない

農業に、いいこと

- 日本の生産者を食べて応援
- 地域の活性化に貢献
- 多様な生き物を育てる

JAグループサポーター 林修

「国産」を食べて応援キャンペーン実施中

その1 食べて応援

JA直売所に3回来店してスタンプをGet!

47都道府県とっておきの
3,000円相当の農畜産物・加工品が
合計14,100名様に当たります！
期間 2023年10月1日～11月30日

https://www.asahi.com/ads/hogizaka46ja/kokusyokokusancp23/ ※9月19日からご覧いただけます。

その2 食べて応援

おいしい秋を、お得に。

今がチャンス！ お客様の送料負担なし
送料をJAグループが負担します！

JA全国の産地直送通販サイト **JAタウン**
期間 2023年10月1日～11月末日
※規定数に達した場合、早く終了することがあります。
https://www.ja-town.com/shop/ekokusho/ ※10月1日からご覧いただけます。

国産国産国産 **耕そう、大地と地域のみらい。 JAグループ**

加須市北川辺 排水機場

きたかわべ通信

各地区の編集委員が自慢の人・モノ・場所を
ご紹介します。

今回は北川辺地区です。



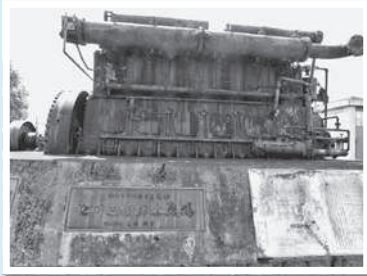
排水機場とは？

北川辺地域は、利根川と渡良瀬川にはさまれており、常時流れる水は旧川にあつめられ、渡良瀬川に排水しています。

しかし、台風など大雨が降ると渡良瀬川の水嵩が増し、地域内の水位より高くなり、渡良瀬川に自然排水できなくなります。そうすると地域内が水びたしになるので、それを防ぐため、ポンプを使って渡良瀬川に水を流す働きをするのが、「北川辺排水機場」です。



排水機场上屋



旧北川辺排水機場ポンプのエンジン

排水機場のしくみ

- ①ポンプ：水をかき出す役割をします。
- ②除塵機：ゴミや草をポンプに入る前に取り除く機械です。
- ③監視操作室：ポンプや除塵機をコントロールし、モニターで監視し、排水機場全体の動きを確認、操作する場所です。
- ④電気室：監視室のコンピュータやポンプを動かすため電気を調整します。
- ⑤排水樋管（水位調整ゲート）：通常の状態の時に水が流れるところです。旧川の水位を一定に保つように調整する働きをします。

■排水機場建設の事業概要

事業名：県営湛水防除事業
事業期間：平成5年度～平成12年度
事業費：47億円
事業主体：埼玉県
管理者：現在は加須市

■施設概要

排水機場：鉄筋・鉄骨造
延べ床面積 799㎡
ポンプ施設：口径 1,500mm×3台
除塵機：3基
樋管：高さ 3.0m×幅 4.2m
及び放水路
樋門：2門

俳句

半年の疲れを癒す落し水

（評）落し水とは稲刈りの一か月前くらいから田圃の水を落し刈入れに備え準備する事である。
田水を張ってから約四ヶ月、一心に稲を育てた水もお役御免となる。疲れ切った水がゆつくりと排水路に流れる。耕作者もほっとするひとときであろう。

折原野歩留 選

行田 永沼規美雄

日の丸に寄せ書き遺品終戦忌
盆棚に昔の匂ひ嗅ぎにけり
鈴虫や母を眠らす看取りの灯
亡き父母よ胡瓜の馬は楽ですか
片蔭となりて新たな風を生み
胸震いして刈初めの稲刈り機
妻籠宿軒の低さや秋の暮れ
小農家豪雨恨んで歪む月
新涼や足湯に並ぶ膝小僧
新生姜乙女のやふな香でありし
かなかなの声哀しきや杜の郷
暗闇の納屋に新米匂ひけり
関宿を越えれば小江戸夏祭り
笑顔満開子どもらと朝顔と
尺八の音色爽やか首の振り
根生姜のような手恥じぬ八十路坂
年寄りて一品うどんの茗荷汁
神木や病葉早め流む風
百日紅時々すべる米寿前
筑波山浅間山見る秋日和
扇風機重たき音や昼寝覚め

※12月号への投句は、10月25日（必着）までに、
〒348-8513 JAほくさい営農支援課（住所不要）
宛てにお願いします。
応募資格はJAほくさい管内にお住いの方。誌面等の都合により投句いただいたすべての方の句を掲載することはできませんので、あらかじめご了承ください。

羽生 五月女文子
騎西 根岸 栄一
大利根 野口 勇一
騎西 戸田 達子
川里 木暮 浅代
騎西 泉津井 清
行田 持塚 悦夫
行田 荻原 増夫
川里 井上美智子
羽生 樋口登美子
羽西 田沼 絹子
騎西 長瀬 三男
川里 平井 昭政
羽生 黒巢 友子
行田 長谷部愛子
加須 荒井 王子
加須 松永 喜芳
加須 多田千代子
加須 内田喜代子
羽生 木本 政秋
加須 田島 許子

家事消費のための農業の損失は損益通算しない



JAほくさい顧問税理士
西田 芳秋 氏

質問

私は会社勤務のかたわら家事消費のために野菜を作っています。農機具を整備し田畑はいつでも作付けできる状態に管理しています。販売していないので農業所得は毎年赤字です。幸いに給与所得があるので所得税の還付を受けています。販売を伴わない農業の所得は雑所得になるとのことですが、農業所得の計算と申告はどうなりますか。

回答

働き方改革が進み、サラリーマンの副業を認める企業が増えてきました。給与以外の所得が事業所得か雑所得かによって税

負担に大きな影響があります。

これまで雑所得についての明確な所得区分が示されなかったことから、このほど通達を改正し雑所得に該当する所得を例示するとともに、事業所得の判定についても明らかにしています。

所得区分の判定

副業に伴うその業務が事業的規模であれば事業所得に、そうでない業務の場合は雑所得に区分されます。事業所得とするには帳簿書類を作成し保存していること、その年分の収入金額が300万円を超えること、その事業に営利性があり反復継続して営まれていること、事業と認められる明らかな事実があることが要件になります。

事業所得の計算

事業所得については反復継続して営むだけに、青色申告によって引当金や準備金、事業専従者給与、少額減価償却資産の

特例などを受けることができます。

事業所得の金額の計算上生じた損失の金額は他の所得と損益通算し、引ききれない部分は3年間の繰越控除か前年分へ繰戻して還付を受けることができます。

雑所得の計算

雑所得は、利子、配当、不動産、事業、給与・退職、山林、譲渡及び一時の各所得のいずれにも該当しない所得で、公的年金や個人年金、副業的な所得が該当します。事業以外の業務と判定された雑所得の必要経費は、収入金額を限度とされていますから損失が発生することはありません。

損益通算のしくみ

所得税は個人の一暦年における所得を10種類（利子・配当・不動産・事業・給与・譲渡・一時・雑・山林・退職）に分け、その性質に応じた計算方法に

よって各種所得の金額を計算します。計算の結果、不動産所得、事業所得、譲渡所得、および山林所得の金額の計算上生じた損失の金額は、一定の順序で他の所得から控除して総所得金額を計算することになっています。

家事消費のための農業

販売を目的とせず、帳簿書類も無く、もっぱら家事消費のための農業は事業ではなく事業以外の業務としての雑所得に区分されます。確定申告において、雑所得の金額が20万円を超える場合は、給与所得と総合して申告納税する必要がありますから留意して下さい。

農業所得の損失は

農業所得は事業所得のひとつであり、農産物を生産して販売する事業から生ずる所得とされています。農産物の販売価格が低迷するなかで生産資材の高騰など構造的な赤字経営を強いられ、補助金や交付金等によっても農業所得の損失が想定されま

農業投資の回収

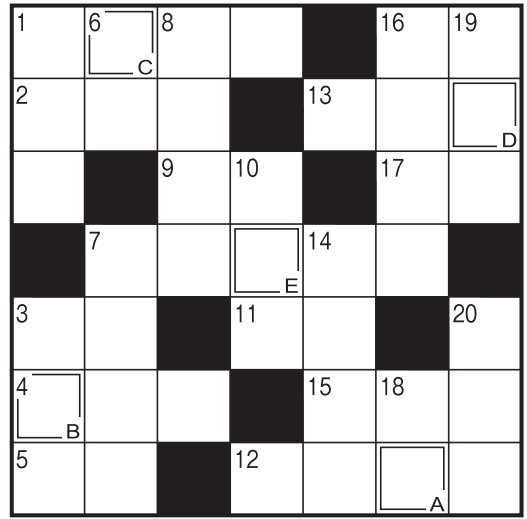
申告書によると、農業機械を700万円で購入されていますから毎年100万円の減価償却によって元手を回収することになります。市街化区域内の農用地の固定資産税は3分1課税としても30aで68万円、合わせて168万円の固定費になります。生産原価率は50%ですから336万円の販売高を確保する必要があります。副業ですとこの回収計算は成り立たず、正業なら節税と元手の回収が可能です。

これからどうする

農業機械が揃い田畑は耕せる状態とのこと、収支を伴えば農業経営そのものです。農業所得に関する帳簿書類を備え付けて農地や施設の管理、機械等の効率運転、農作業や販売高を記録できれば事業的規模を判定するまでもありません。家事消費のためだけの生産は帳簿書類を作成したとしても雑所得であり、所得税の還付はありません。直売所を活用するなど販売を伴った家業としての農業をめざして下さい。



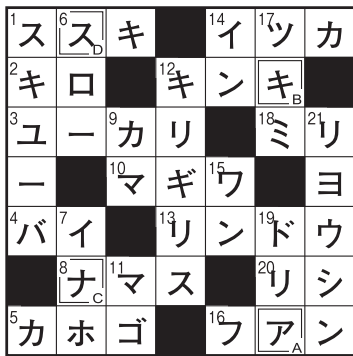
文字を並べ、言葉を何通り作れますか？



(出題) ニコリ

- ヨコのカギ
- 1 秋桜と呼ばれることもある花
 - 2 有効利用されていない土地
 - 3 イガに守られた実がなります
 - 4 野球では右翼手ということも
 - 5 小説家がつづるもの
 - 7 寒くなる頃に日本に飛んでくるものもいます
 - 9 春日局は徳川家光の——でした
 - 11 刺し身にのっていることもある花
 - 12 手紙のこと。往復——
 - 13 絵を描いたり粘土細工をしたりする教科
 - 15 ローマやカイロ、マニラなど
 - 16 日本海に大きく突き出た——半島
 - 17 白川郷や下呂温泉で知られる県

- タテのカギ
- 1 オーストラリア固有の動物。子守熊ともいいます
 - 3 スペード、ハート、ダイヤ、——
 - 6 なるべく——嫌いをせずに食べてね
 - 7 2枚の書類にまたがるようにはんこを押します
 - 8 カラオケでのレパートリー
 - 10 HPと表される仕事率の単位
 - 14 秋の夜長にページをめくりつつ楽しみます
 - 16 木材を切る道具
 - 18 天井と向かい合っています
 - 19 絹ごしや木綿があります
 - 20 リレーの選手がつかぐ物



〈9月号の答〉
アキナス

・締切は令和5年10月末日到着分まで。
・正解者には抽選により賞品をお贈りします。
・(個人情報)の取り扱い…この応募用紙は抽選と商品発送およびご意見掲載の目的以外には使用いたしません

〈応募の方法〉

・ハガキに答え、住所、氏名、年令、電話番号を記入のうえ、〒348-1851 3 JAほくさい 営業支援課宛送付(住所の記入は不要です)、または各支店・営業経済センター窓口へお持ちください。ご応募はJAほくさい管内(行田市・鴻巣市川里地区・羽生市・加須市)にお住まいの方に限らせていただきます。
・応募の際、ご意見、本誌へのご感想などをお書き添えください。中から「ほくさい」に掲載させていただくこともあります。

「おめでとうございます！」

☆8月号クロスワードパズルの当選者は次の8名です。
記念品をお贈りいたします。

- ☆寺田 浩市さま(行田)
- ☆赤坂 和枝さま(行田)
- ☆永澤 幸一さま(川里)
- ☆尾花とみ子さま(羽生)
- ☆石川 晶子さま(加須)
- ☆小林 芳江さま(加須)
- ☆岡田 利美さま(加須)
- ☆山口 恵さま(北川辺)



編集後記

ようやく暑さも落ち着く10月ですが、皆さんはどうお過ごしでしょうか。気づけばあっという間に今年も終わろうとしています。
今月のイベントといえば、西洋から伝わったハロウィンがありますが、日本にも似たような伝統行事があるそうです。たとえば北海道では「ロウソクもらいの日」というのがあって、七夕や月遅れの七夕(8月7日)に各家庭を訪問し、歌を歌ってその返礼にロウソクやお菓子をもらう行事が江戸時代から伝わっているそうです。
ハロウィンとは直接関係はありませんが、こういった同じような行事が、遠く離れた日本でもあるということは興味深いことですね。

T・N

地域の皆さまへ

JAほくさい年金友の会会員の集いのご案内

渥美二郎歌謡ショー 開催決定！



紹介キャンペーンのご案内

友達を紹介して年金友の会の歌謡ショー
無料ご招待プレゼント実施中！

○当JAに年金受取口座を新たにご指定いただけるお客様をご紹介いただいた場合、
ご紹介して頂いた方と、ご紹介された方をペアで



渥美二郎歌謡ショー
にご参加いただけます。

さらにご紹介者と、ご紹介された方それぞれにクオカード1,000円分プレゼント！（先着300名様）

※詳しくは、お近くの支店へお問合せください。

年金友の会会員の集い 令和5年度開催日程

場所：むさしの村

12月4日(月)	川里中央支店管内
12月5日(火)	行田中央支店管内
12月6日(水)	行田中央支店管内
12月7日(木)	大和根中央支店管内
12月8日(金)	羽生中央支店管内
12月11日(月)	羽生中央支店管内
12月12日(火)	北川辺支店管内
12月13日(水)	加須中央支店管内
12月14日(木)	騎西中央支店管内

※新型コロナウイルス感染状況により中止になる場合がございます。

JAほくさい
ホームページ

