

ほくさい 4

JA HOKUSAI INFORMATION

2021・NO.298




だ
い
お
か
す
ま
に
あ
い
わ
ん

目次

特集1 『経営所得安定対策と水田活用の直接支払交付金の概要』	2
特集2 『SDGs×JAほくさい』	6
INFORMATION	8
営農ワンポイント	9
ニュースストーリー	10
ほくさい彩発見／俳句	12
わが家のアイドル／長寿バンザイ／表紙の人	13
西田税理士の税務相談	14
クロスワードパズル	15



 JAほくさい

特集

経営安定を図るために経営所得安定対策に加入しましょう 経営所得安定対策と水田活用の 直接支払交付金制度の概要

令和3年度変更点

- 産地交付金の助成項目等の取組内容が変更となりました。

経営所得安定対策

畑作物の直接支払交付金(ゲタ対策)

- 【対象作物】 麦、大豆、そば、なたね（ビール麦、黒大豆、種子用は対象外）
- 【対象農地】 畑または水田
- 【交付対象者】 認定農業者、集落営農、認定新規就農者（いずれも規模要件なし）
- 【交付金額】 数量払い：収穫量に交付単価を乗じた金額（基本は数量払い）
面積払い：数量払いの内金として、当年産の作付面積に応じた金額
- 【交付単価】 数量払の単価 下記を参照（令和4年産まで適用）
面積払の単価 20,000円/10a（「そば」は13,000円/10a）

小麦 (円/60kg)					大豆 (円/60kg)			そば (円/45kg)			
品質区分 (等級/ランク)	1等				品質区分 (等級)	1等	2等	3等	品質区分 (等級)	1等	2等
小麦	A	B	C	D	普通大豆	10,830	10,140	9,460	そば	13,800	11,690
小麦	6,510	6,010	5,860	5,800	特定加工 用大豆	8,780					
品質区分 (等級/ランク)	2等										
小麦	A	B	C	D							
小麦	5,350	4,850	4,700	4,640							

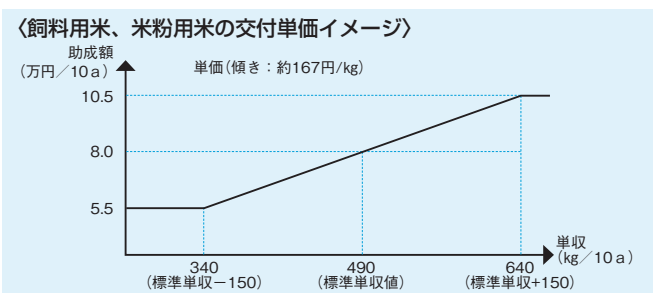
●特定加工用大豆とは、豆腐・油揚げ、しょうゆ、きなこ等製品の段階において、大豆の原形をとどめない用途に使用する大豆です。

水田活用の直接支払交付金

- 【対象農地】 水田
- 【交付対象者】 販売農家、集落営農

①戦略作物助成

対象作物	交付単価
麦、大豆、飼料作物	35,000円/10a
WC S用稲	80,000円/10a
加工用米	20,000円/10a
飼料用米、米粉用米	収量に応じ(右グラフ参照) 55,000円/10a～ 105,000円/10a



- 数量払いによる助成については、農産物検査機関による数量の確認が必要です。
- 各地域における標準単収値を、当年秋の作況により調整します。
- 上のグラフは標準単収値が490kgの場合です。標準単収値は市町村等が当該地域に定めている配分単収を適用します。
- 標準単収以上の収量が確実にあった者には、自然災害の場合でも、特例措置として、標準価格(8万円/10a)で支援されます。

こんな行為は違反です！

- ◆飼料用米等として生産した米を主食用米として販売
- ◆主食用米から発生した「ふるい下米」を寄せ集めて新規需要米の飼料用米として出荷し、交付金を申請
- ◆他者から購入した米や、主食用米として生産した米を飼料用米に上積みして出荷し、交付金を申請

②産地交付金

埼玉県が定める「埼玉県水田フル活用ビジョン」に基づき、水田で麦、大豆、飼料用米・米粉用米等を販売目的で生産する販売農家等に交付金が交付されます。

☆埼玉県の助成内容☆

★産地交付金の各助成内容はR3年度のものであり、R4年度以降も同じ内容を保証するものではありません。

(1) 作物等への助成

下表の助成単価は、国から県への配分予定額（R2.12現在）に基づき算定したものであり、今後、正式な配分額決定により増額並びに2回目の配分を受けた場合は**充当する順番に従い**それぞれ次に示す単価を上限として充当します。

No.	対象作物等※1	対象者	助成単価（円以内／10a※2）		充当する 順番
			当初	配分増額により 充当する場合の上限額	
1	麦、大豆	担い手要件※3を 満たす農業者	5,500	6,500	③
2	野菜		5,500	-	-
3-1	飼料用米		4,300	6,500	②
3-2	米粉用米		3,000	4,000	④
4-1	二毛作（主食+戦略作物）※4	販売農家、集落営農	4,000	10,000	⑤
4-2	二毛作（戦略作物同士）※4		11,000	12,500	①
5	わら利用		6,500	-	-
6	資源循環		6,500	-	-

- ※1 No.1、No.3の助成については収益性向上に資する取組が必要です。
 ※2 「円以内/10a」とあるのは実績が計画を超える等により、減額になる場合があるため。
 ※3 担い手要件を満たす農業者：認定農業者、集落営農、認定新規就農者
 ※4 戦略作物：麦、大豆、飼料作物、WCS用稲、加工用米、飼料用米、米粉用米

(2) 地域の取組に応じた追加配分による助成

取組内容	配分単価
飼料用米、米粉用米の複数年契約（3年以上）	1.2万円/10a
そば、なたねの作付け（基幹作のみ）	2.0万円/10a
新市場開拓用米の作付け（基幹作のみ）	2.0万円/10a

上記のほか、以下の取組について、地域農業再生協議会が設定する「転換作物拡大計画」に基づき配分。

高収益作物等拡大加算（3.5万円以内/10a）

地域農業再生協議会ごとみで、主食用米が減少し、高収益作物等の面積が令和2年度より拡大した場合に、その面積に応じて配分。
 （高収益作物等：野菜、新市場開拓用米、加工用米、飼料用とうもろこし）

③水田農業高収益化推進助成

県・市町村等が策定した「水田農業高収益化推進計画」に位置付けられた産地における①高収益作物による畑地化の取組、および②子実用とうもろこしの作付に対して支援します。

①高収益作物による畑地化の取組

- ア. 高収益作物定着促進支援…………… 高収益作物の新たな導入面積に応じて支援。
 （2.0(3.0)※1 万円/10a×5年間）
 イ. 高収益作物畑地化支援…………… 高収益作物による畑地化の取組を支援※2。
 （17.5万円/10a）

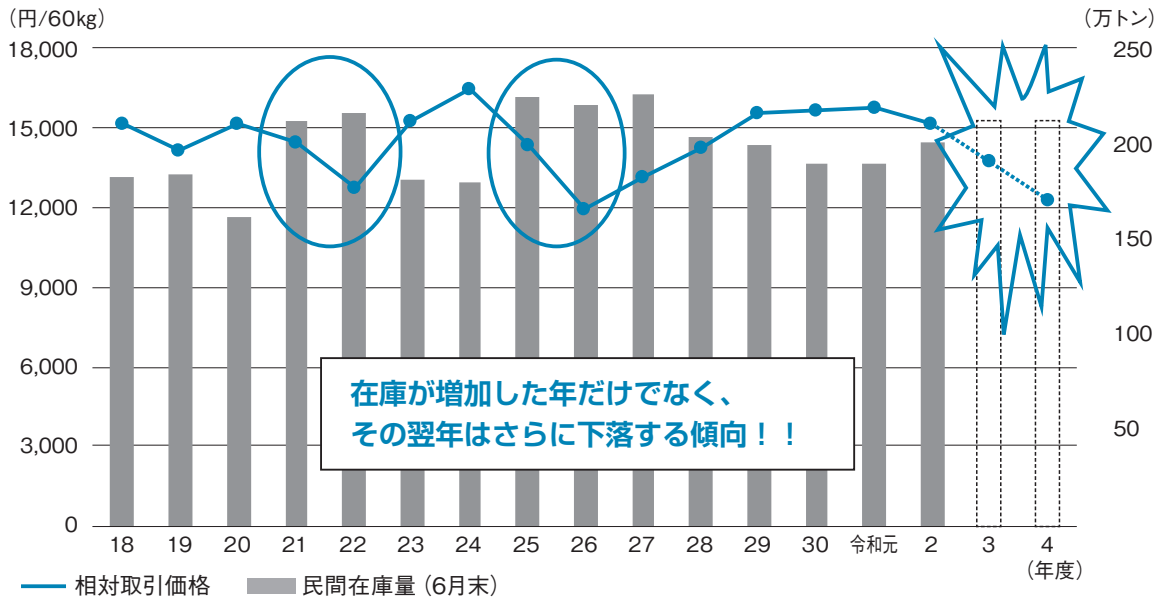
②子実用とうもろこし

- 子実用とうもろこし支援…………… 子実用とうもろこしの作付面積に応じて支援。
 （1.0万円/10a）

- ※1：加工・業務用野菜の場合
 ※2：R5年度までの時限措置とし、その他の転作作物に係る畑地化も同様の単価で支援

⚠️ お米の価格が危ない!! ⚠️

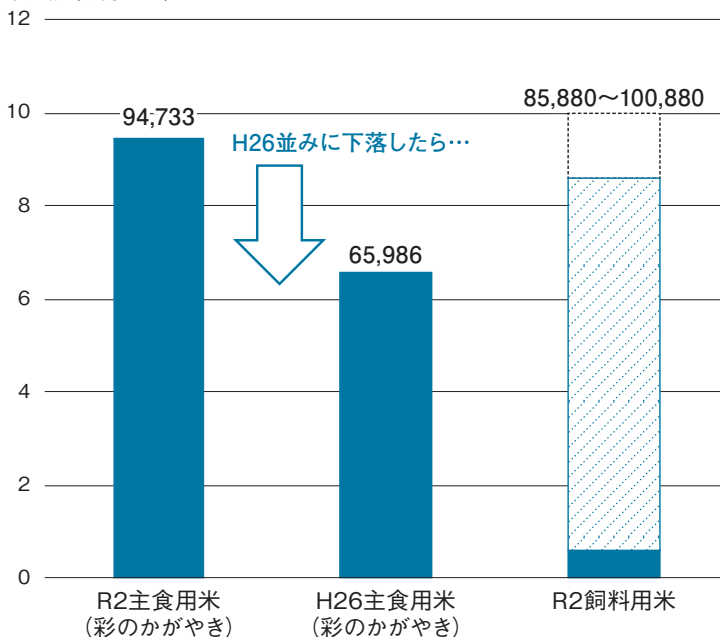
近年の主食用米の需要量減少に加え、新型コロナウイルス感染症の影響による追い打ちを受け、需給緩和と過剰在庫による**更なる米価の下落**が懸念されます。



飼料用米・米粉用米は手厚い交付金制度が整備されているため、米価に大きく左右されず**安定した収入を得ることができます!!**

10aあたりの収入額 (イメージ)

収入額 (万円/10a)



□ R2産地交付金	
(複数年契約)	12,000円
(担い手助成)	3,000円
▨ R2戦略作物助成	80,000円
■ 売価	
(H26飼料用)	5,880円
(H26主食用)	65,986円
(R2主食用)	94,733円

※ 産地交付金は販売農家・集落営農であることに加え、それぞれ交付要件があります。

※ 産地交付金の単価は国からの配分額に応じて増減する可能性があります。

収入減少に備えてセーフティネットに加入しましょう!!

米・畑作物の収入減少影響緩和交付金 (ナラシ対策)

交付対象者

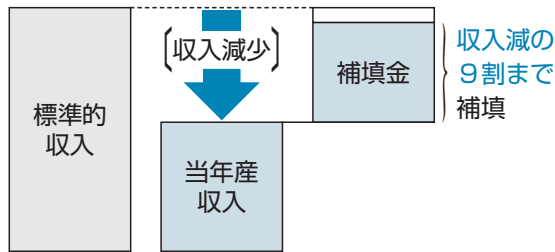
認定農業者、集落営農、認定新規就農者
※規模要件なし

対象作物

米・麦・大豆
※ビール用麦等、黒大豆、種子用は対象外

制度概要

- 当年産収入（米・麦・大豆の販売収入合計）が標準的収入額を下回った場合に、その**差額の9割を補填**する（積立金は掛け捨てではない）。
- 補填の財源は、**農業者と国が1：3の割合で負担**する。
- 令和2年産の交付金は、令和3年3月31日までに出荷・販売した実績に基づき、令和3年5月～6月頃に支払われる。



詳細についてはJA各基幹支店にお問い合わせください。



今年は収入が減ったけど、補填してもらえた。。



注意：収入保険とナラシ対策の重複加入はできません。

収入保険

詳細については埼玉県農業共済組合 東部統括支所 (☎048-559-1588) にお問い合わせください。

加入対象者

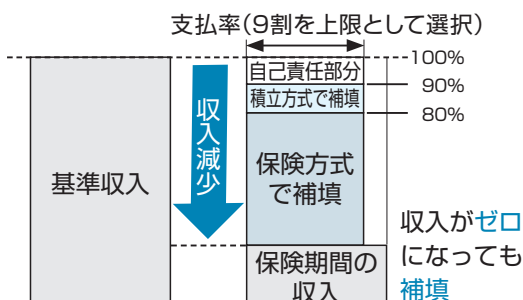
青色申告を行っている農業者（個人・法人）
※申告実績1年分必要

補償対象

- 自然災害・市場価格下落
- 盗難・事故・ケガ・病気等

制度概要

- 保険期間の収入が**基準収入の9割（5年以上の青色申告実績がある場合）を下回った場合、下回った額の9割を上限に補填**します。
- 補填方式は**保険方式（掛け捨て）と積立方式（掛け捨てではない）の組み合わせができます。**
- 保険料には50%、積立金には75%、付加保険料には50%の国庫補助があります。



- ※個人の方の場合、1月～12月が保険期間となり、12月末が今年の加入申請の締め切りです。（法人の方は事業開始1か月前が加入申請締め切り）。
- ※上記のほか、掛金の安いタイプもあります。

(注) 5年以上の青色申告実績がある方の場合

価格の下落だけでなく、自然災害やケガ・病気も対象になるんだ!



Gs



ほくさい

近年テレビなどでもよく見かけるカラフルなドーナツ型のバッジ。当JAでも全役員が胸につけて業務にあたっています。

これは「わたしたちJAほくさいはSDGsに積極的に関わってまいります！」という意気込みを表明しているものです。

でも、そもそもSDGsって何でしょう。

今回は読者の皆さまと一緒にSDGsについて考えながら、JAほくさいのSDGsへの貢献に該当する取り組みの一部をご紹介します。

バッジをPRするJA大塚宏組合長▶



ゴールは17 SUSTAINABLE DEVELOPMENT GOALS



× 規格外農産物



品質上は問題がないのに規格外などの理由で出荷できない農産物を農家からお預かりし、フードバンク（様々な理由から流通に出すことができない食品を企業等から集め、困窮世帯などに無償で提供する団体）に届ける活動を行っています。



〈規格外タマネギを子ども食堂に R2年6月〉

× 食農教育



〈稲作体験教室 H31年4月〉

未来を担う子どもたちや地域住民らを対象に様々なイベントを開催。一般的な食育活動に加えて、それを支える農業を実際に体験していただくことでこれらが担う様々な価値を学んでいただきます。



〈親子料理教室 R1年7月〉

☆稲作体験教室
☆親子料理教室
☆小・中学校に野菜苗を寄贈 など



〈ドローンによる殺菌剤散布 R2年7月〉



× 農業振興

「持続可能な農業の実現」のため、地域農業の担い手に対して積極的な支援や活動を行うことで「農業者の所得増大」と「農業生産の拡大」を目指しています。

- ☆地域農業の担い手に出向くJA担当者（愛称：TAC「タック」）による農家の巡回
- ☆業務利用向け水稲多収品種や飼料用米の作付けを推進
- ☆スマート農業の推進
- ☆省力化技術の確立 など



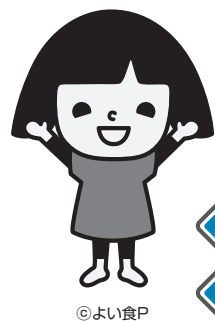
〈水稲多収品種の現地検討会 R1年7月〉



〈TACによる農家の巡回〉

特集

SD



©よい食P

X JA

X JA女性部



〈JA女性部の
助け合い活動〉
☆地域の高齢者を招待して行う「ふれあいデイサービス」を開催
☆児童福祉施設へ手作りマスクを寄付
☆地域住民や子供たちを対象にした料理教室で講師を務める など

JAをよりどころとして、食や農、暮らしに関心がある女性が集まって活動するJAほくさい女性部。料理教室や手芸、スポーツ等の趣味に関する活動はもちろん、特に力を注いでいるのが「助け合い活動」です。部員相互の親睦を深めながら、地域を支える活動を行っています。



〈ふれあいデイサービス R2年2月〉



〈児童福祉施設に手作りマスクを寄贈 R2年5月〉

SDGsってなあに？

- Q **なんと読むの？**
A SDGsは「エス・ディー・ジーズ」と読みます。
- Q **なんの略？**
A 「Sustainable Development Goals (サステイナブル・ディベロップメント・ゴールズ)」の略です。日本語の訳は「持続可能な開発目標」です。
- Q **いつだれが決めたの？**
A 平成27年(2015年)に、国連の193の加盟国が採択しました。令和12年(2030年)までの達成を目指しています。
- Q **何を目指しているの？**
A 基本理念は「no one (will be) left behind(ノー・ワン・レフト・ビハインド)」。「誰一人取り残さない」です。

X 使用済み苗箱



基幹支店単位で活動する廃プラスチック収集対策協議会。環境に配慮した営農活動と適正な回収・処理を推進するため、農業者が個々では効率的な処理が困難なハウスのポリエチレンフィルム等の回収を行っています。加須市園芸用廃プラスチック収集対策協議会では、2・3年に一度回収する使用済み水稲用苗箱の買い取り代金を同市社会福祉協議会に寄付しています。



〈加須市社会福祉協議会に寄付 R2年10月〉

X 献血



本店と行田中央支店には年に2回ずつ県赤十字血液センターの移動献血車が来店。地域の皆さまとともにJA役職員が協力します。詳しくは11頁をご覧ください。



〈JA本店で R3年2月〉

X スポーツ大会



家庭と学校だけで教育するのではなく「地域のみんなで育てていく」の発想のもと、スポーツを通じて子どもたちの成長を支援するため各種の大会に協賛・後援しています。



〈北埼玉地区少年野球大会 R1年8月〉

- 〈協賛・後援する大会〉
- ☆北埼玉地区少年野球大会
- ☆ほくさい地区ミニバスケットボール交流大会
- ☆JA共済カップSAITAMA U-9サッカー交流大会 など



〈ほくさい地区ミニバスケットボール交流大会 R1年11月〉



この特集ページは(一社)家の光協会の「1時間でよくわかるSDGsと協同組合」を一部抜粋して作成しています。

SDGsってなに？ 難しく聞こえるけど、実は身近なところに。人には聞けないSDGsの基本をやさしく解説しています。
定価(税抜)：600円

JAほくさい各支店窓口でも購入(お取り寄せ)いただけます。

お知らせ

理事会から

2月26日の主な議案

- ① 出資金減口の承認について
 - ② 日本銀行の「地域金融強化のための特別当座預金制度」への適用申請について
 - ③ J A交付金等つなぎ資金融資要項の制定について
 - ④ J A飼料用米対応資金融資要項の廃止について
 - ⑤ 理事と組合との取引の承認（追認）について
 - ⑥ 理事と組合との取引の承認（追認）について
- 全議案とも承認されました。

税法法律相談
5月10日に行田で開催

J Aでは毎月、本店、行田中央支店、加須中央支店と会場を移して土地・建物や税務・法律に関する無料相談を行っています。

幅広い内容の相談に応じますので、お気軽にご相談ください。

さい。また、ご相談のある方は事前の予約をお願いいたします。

〈日時〉 5月10日(月)

午後1時30分より

※相談時間は1人30分です。

〈場所〉 J A行田中央支店

新型コロナウイルス感染症拡大防止のため、電話相談に変更になる場合がございます。

〈ご予約窓口〉

J A本店経済部資産管理課
(☎048156313000)
または各支店窓口へ

見直そう！
農業機械作業の
安全対策

- ✓ シートヘルメット着用徹底
- ✓ 機械の点検清掃時のエンジン停止
- ✓ 労働保険の加入促進
- ✓ トラクターの安全フレーム装着



2021年 春の農作業安全月間

JAグループ

バケツ稲づくり
セット

J Aほくさい農産物直売所で好評配布中！

数に限りがございますので、あらかじめご了承ください。



©よい食P

◆お知らせ◆ 無人ヘリコプターによる
農薬空中散布の実施について



麦の赤カビ防除のため、下記のとおり農薬の空中散布を実施します。早朝からの騒音、農道の使用等でご迷惑をおかけしますが、ご理解いただきますようお願いいたします。また、近隣住民の方にはご協力をお願いします。

◎散布にあたっては、次の危害防止策を実施します

- ① 危険個所など実施区域及びその周辺の状況を把握します
- ② 操作要員、補助員を適切に配置します
- ③ 飛散を防止するため、風向・風速などの気象状況を把握します

散布地域	散布日程	散布時間	散布農薬	対象病名
行田市・羽生市・加須市の各地域	ビール大麦 4月中旬以降 普通小麦 4月下旬以降	午前5時～11時(予定)	トップジンMゾル	赤カビ病

※散布日程・時間は、天候、生育状況等により変更する場合があります



まづぐりに役立つ「緑肥」を栽培してみませんか

緑肥（りよくひ）とは、田畑で育てた植物を収穫せずに土にそのまますき込み、次に栽培する作物の肥料にすることを目的として栽培する植物のことです。

近年、緑肥のもつ様々な効果が明らかになっていきます。

① 土づくりに役立つ効果

緑肥をすき込むことで、作土にたくさん有機物が供給され、団粒が形成し、作土が軟らかくなったり、保水性や透水性が良好になります。

② 減肥に役立つ効果

緑肥に含まれる養分が土壌に供給されます。マメ科のヘアリーベッチなどでは窒素とカリウムが高く、イネ科のソルガムなどではカリウムが高い傾向です。

③ 有害生物の抑制効果

土壌病害の軽減や有害線虫を抑制するものもあります。

また、雑草の発生を抑える目的で活用する場合もあります。緑肥導入のポイントとなる、緑肥の種類と効果、栽培時期・すき込み方法、腐熟期間は、表を参照してください。

すき込み方法は、ロータリーを使った方法が一般的ですが、フレールモアなどで細

断した後ですき込むと作業効率が良くなります。また、緑肥の分解を促すために、すき込み後2回ほどロータリーが行われます。

緑肥に期待される主な効果と効果があるとされる緑肥作物の種類

緑肥の種類		土づくり(物理性)			減肥			減肥(有用微生物による)			有害生物の制御		
科名	作物名	有機物の供給	土壌硬度改善	透水性の改善	窒素の供給	カリウムの供給	リン代謝関連微生物*3	菌根菌(リン吸収促進)	根粒菌(窒素固定)*4	土壌病害抑制*5	有害線虫抑制	雑草の抑制	
イネ科	エンバク	◎	○		○	◎	○	○	○	○	○	○	
	ライムギ	○	○		○	◎	○	○	○	○	○	○	
	ソルガム	◎	○	○	○*2	◎	○	○	○	○	○	○	
	ギニアグラス	◎	○		○*2	◎	○	○	○	○	○	○	
マメ科	ヘアリーベッチ			○	○	○	○	○	○	○	○	○	
	クリムソクローバ			○	○	○	○	○	○	○	○	○	
	クロタラリア	◎	→*1	○	○	○	○	○	○	○	○	→*1	
キク科	ヒマワリ	◎	○	○	○*2	◎	○	○	○	○	○	○	
	マリーゴールド	○	○	○	○	○	○	○	○	○	○	○	
アブラナ科	シロガシ	○	○	○	○	○	○	○	○	○	○	○	
	カラシナ	○	○	○	○	○	○	○	○	○	○	○	

◎ 非常に効果がある、○ 効果がある 品種の細かい特性などは種苗会社のカタログを参照してください。
*1 試験未実施のため不明 *2 すき込みが遅れると窒素供給効果が小さく、窒素飢餓が起こることもある *3 ホスファターゼ活性、リン溶解菌、パイオマリンのいずれかに効果があるものに○、無印は試験未実施のため効果は不明 *4 カタログ情報に基づき *5 効果のある線虫の種類は緑肥の種類によって異なる

緑肥の種類、草丈・生育ステージごとのすき込みに利用できる機械

	ソルガム				エンバク		ライムギ			ヘアリーベッチ		クロタラリア	
	50cm	1m	2m	3m	出穂前	出穂期	30cm	出穂前	出穂期	開花前	開花期	開花前	開花期
モア*	○	○	○	○	○	○	○	○	○	○	○	○	○
ロータリー	○	○	×	×	○	×	○	○	×	○	△	×	×
プラウ	○	○	×	×	○	△	○	○	×	○	○	×	×

*フレールモア、ハンマーナイフモア、ストローチョッパーなど、細断する機械

緑肥の種類と代表的な栽培適期

一般地	1月			2月			3月			4月			5月			6月			7月			8月			9月			10月			11月			12月		
	上	中	下	上	中	下	上	中	下	上	中	下	上	中	下	上	中	下	上	中	下	上	中	下	上	中	下	上	中	下	上	中	下			
ソルガム													○																							
エンバク																																				
ライムギ																																				
ヘアリーベッチ(秋まき)																																				
ヘアリーベッチ(春まき)																																				
クロタラリア																																				

○: 緑肥播種、-: 緑肥栽培、■: 緑肥すき込み、×: 腐熟期間

緑肥を導入する際の注意点

- ・ ねらいとする導入効果をもつ緑肥を選ぶ。
- ・ 主作物の栽培時期にあった緑肥を選ぶ。
- ・ 次の主作物の病害虫を増やさない緑肥、周辺作物の害虫を増やさない緑肥を選ぶ。
- ・ すき込み時期は期待する効果が得られる時期に行う。
- ・ すき込み後の腐熟期間が足りない主作物の発芽や初期生育に障害を及ぼす可能性があるのに注意する。
- ・ すき込み時期は、作業性に左右するので、使用機械に応じた適期にすき込む。
- ・ 緑肥を結実させると野良生え雑草になる場合があるので、結実する前にすき込む。
- ・ すき込み後、主作物の作付けが遅い場合、腐熟期間中に緑肥から有効化した養分が溶脱し、肥料効果は小さくなる。

引用・国立研究開発法人 農研機構「緑肥利用マニュアル 土づくりと減肥を目指して」

加須農林振興センター
農業支援部
0480-16113911



サイネリアの出荷準備を進める
程塚順子さん夫妻

サイネリアが卒業式を彩ります ～川里花き出荷協議会～

川里花き出荷協議会で2月1日からサイネリアの出荷が始まりました。サイネリアは卒業式の式典会場を彩る定番の鉢花です。

同会でサイネリアを栽培するのは5戸。会員の1人、程塚守男さんは妻や次女の順子さん夫妻らと合計9,000鉢を生産しています。3月上旬までは平均10鉢（1鉢4鉢）を、卒業式の集中する3月10日から3月20日までは、連日100鉢を首都圏を中心とする本州の市場に出荷します。

作柄は平年並み。寒さに弱いため、ハウス内の温度が5度以下にならないよう暖房を調節しています。程塚さんは「厳寒の今年は生育の遅れが気になったが、ここにきて順調です。出荷のピークに最高の状態で仕上がるよう管理に努めたい。」と話していました。

半促成キュウリ出荷スタート～加須市園芸組合～

加須市園芸組合で1月下旬から半促成キュウリの出荷が始まりました。

同作型を栽培するのは13名。同組合では、長引くコロナ禍に対応しながら高品質で高位平準化したキュウリを市場に出荷するため工夫を重ねています。

収穫がスタートする前に開く現地検討会は、生育状況の確認と栽培技術の習得を目的に行うものです。通常は全組合員が集まってそれぞれのほ場を回り県加須農林振興センターの職員らから指導を受けますが、昨年からは講師が地域農業の担い手に向くJA担当者（愛称TA C(タック)）らと個別に巡回する方法に変更しました。

また、2月19日に行った目ぞろえ会は、密にならないようソーシャルディスタンスを保って実施しました。

17㎡で栽培する内田幸夫さんは「おかげで生育は良好。出荷量も毎日順調に伸びています。」と話しています。半促成キュウリの出荷は6月下旬まで。同組合の今シーズンの出荷目標は340トン（1畝5トン）です。



キュウリを収穫する内田さん

※この写真は当組合HPのトップページにも掲載しています。あわせてご覧ください。

当組合ホームページでは、ニュースストーリー（10・11頁）に掲載の写真がカラーでご覧いただけます。

JAの無料年金相談会

令和3年度開催日程

日程	時間	場所
6月19日(土)	9時～15時	行田中央支店 川里中央支店 羽生中央支店
8月21日(土)		加須中央支店 騎西中央支店 北川辺支店 大利根中央支店
10月16日(土)		行田中央支店 川里中央支店 羽生中央支店
12月18日(土)		加須中央支店 騎西中央支店 北川辺支店 大利根中央支店
2月19日(土)		行田中央支店 川里中央支店 羽生中央支店

相談会は変更または中止させていただく場合もございます。お申し込みの際は事前に当組合ホームページ等で最新の日程をご確認ください。

相談会は予約制です。ご希望の方は最寄りの支店窓口事前に申し込みください。

高品質ナスの生産を目指して

北埼玉地区野菜一元共販連絡協議会は、1月29日にJA騎西中央支店でナスの栽培講習会を開きました。この講習会は栽培技術の向上と高位平準化を目的に毎年開催しており、この日は13名が集まりました。

参加者は県加須農林振興センターの職員から病害虫管理について学んだほか、種苗メーカーの社員からは近年作付けが増加してきている品種「ラクロ」の特性や肥培管理について説明を受けました。

講習を受けた加須市騎西園芸組合の組合員は「気象条件によって定植後の管理も少しずつ変わってくる。今日学んだことを生かして収量を増やしていきたい。」と話していました。



鈴木教育長④に横断旗を手渡す岩田理事

小・中学校に横断旗を寄贈

JAは春の新入学時期を前に管内の小・中学校に横断旗1,420本を寄贈しました。この取り組みは、社会貢献活動の一環として県農協福祉事業団の協力を得て毎年行っています。

2月8日には行田市役所で贈呈式を行い、JA岩田善道地域担当理事が同市の鈴木トミ江教育長に手渡しました。

岩田理事が「市内の小学生は私が車の運転中に横断を待つ子に道を譲ると必ず頭を下げてくれるよい子ばかり。これからも彼らの安全に役立ててください。」と挨拶すると、鈴木教育長から「通学班の班長が使わせていただいています。今後も地域の未来を託す子供たちが事故のないよう指導していきたいです。」とお礼の言葉が述べられました。

JA役職員が献血に協力

JAでは定期的に団体献血を行っています。本店には毎年2月と10月に、行田中央支店には2月と11月に県赤十字血液センターの献血バスが来店します。

2月5日には本店で実施し、本店や羽生基幹支店内の役職員ら24名が血液を提供しました。

長引くコロナ禍で血液が不足していると聞いた平井清敏副組合長は「社会のために自分にできることを」と自ら申し出て400ミリリットルを献血し「今後も役職員一丸となって協力の輪を広げていきたい。」と話していました。



献血する平井副組合長④

農産物鑑定会で坂本検査員が5位に入賞

2月17日にJAグループさいたま農産物鑑定会が県種苗センターで行われ、加須西支店の坂本義和農産物検査員が5位に入賞しました。



うるち玄米の鑑定に挑む坂本検査員

県内の14JAから19名が参加。水稻うるち玄米と水稻もち米の等級判定や銘柄判定で腕を競いました。この大会は農産物検査技術の向上と検査員相互の交流を目的に毎年行われており、今回は新型コロナウイルスの感染拡大を防ぐために2班に分けて競技が行われ、表彰式も中止になりました。

検査員歴12年のキャリアをもつ坂本検査員は「参加するからには上位入賞をと思っていました。今後も実需者と組合員の皆さまからの信頼に応えられるよう鑑定技術を磨いていきたいです。」と話しています。

羽生の作詞家 関口義明先生の顕彰碑

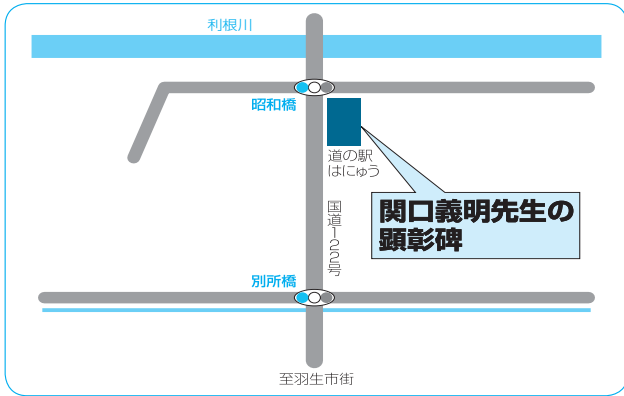
羽生市上新郷7066
道の駅「はにゅう」敷地内

ほくさい

彩 発 見



身近な地域の名所をご紹介します



集団就職した若者の心情を歌った『あゝ上野駅』。作詞したのは昭和15年、羽生市上川俣に生れた関口義明先生です。この歌は関口先生が雑誌「家の光」の歌詞募集に応募し、見事1位に入選したことで誕生しました。昭和39年に東芝レコードから発表されると、「金の卵」たちから共感と支持を得て大ヒットしました。この石碑は平成26年3月に「関口義明先生を偲ぶ顕彰碑建立実行委員会」によって建てられました。歌詞や先生の略歴等が刻まれているほか、手前に設置されたボタンを押すと「あゝ上野駅」の唄が流れます（午前8時から午後5時まで）。また、道の駅内の情報提供スペースでは生前の写真などを見学することができます。（同スペースには新型コロナウイルス感染拡大の状況により立ち入りできない場合があります。）

俳句

折原野歩留選

船頭に花束贈り卒業す 大利根 野口 勇一

(評) 渡し船で通学していた生徒が無事に卒業した。登下校の度お世話になった船頭さんに感謝の気持ちで花束を添えて贈った。照れながら笑顔で受け取る船頭さんの姿がローカル映画の一場の様に浮かぶ。

播粉木に残る色香や蓬餅 川里 黒巢 友子

恋猫が敗惨兵のごと帰る 行田 荒井 王子

蝶結びほどく指先雛あられ 西 持塚 悦夫

早春の光を回す水車かな 加須 中島 价市

春寒しランドセルより狭き肩 行田 立野 より子

鐘の音の街包み込む春夕焼け 須田 荻原 増夫

青き踏む上着を腰に結びけり 西 湯橋 信子

ジョギングの歩みも広く春隣 戸田 達子

子等の春ジャングルジムの天辺に 羽生 樋口 登美子

華やかな夢路を描く雛祭り 加須 松本 清

今そこにありし春日に逃げられる 川里 井上 美智子

さざなみが小躍りしたる春の川 羽生 五月 女文字

庭手入れままにならぬや涅槃西風 加須 松永 喜芳

子等に分け母に残らぬ桜餅 行田 永沼 規美雄

菜の花や利根の堤を彩りぬ 羽生 蓮 陽子

紅梅の咲き初む医院外来日 西 道給 崑仙

育苗に過保護放任四月尽 羽生 泉津 井 清

飛行機雲大空切るや紅椿 西 田沼 絹子

初午や祝詞響いてすみつかれ 羽生 多田 千代子

学び舎の始業の鐘や花曇 西 木本 政秋

冬涸れのえにしにの川底屋敷めく 羽生 平井 昭政

築山の刈込み汚し春の雨 西 長瀬 三男

悲しみに耐へゆる友や冴え返る 羽生 五十嵐 弘子

※6月号への投句は、4月23日(必着)までに〒348-18513 JAほくさい営農部営農支援課(住所不要)宛てにお願いします。

相続対策は毎日の仕事と生活の中で



JAほくさい顧問税理士
西田 芳秋 氏

質問

財産を管理していた父が「お前にすべてを任せろ」と言って通帳を渡されました。先々を考えて、父の貯金から配偶者や孫達へ贈与したほか、居宅をリフォームしました。さらに、農機具と自動車を購入するなど仕事と生活の改善をさせてもらいました。その年末に父は他界しましたが、円満裡に分割協議を経て相続税を申告納税することができました。一年後に税務調査があり、子ども名義で購入した農機具と自動車、家族の名義にした預貯金について修正申告を求められました。節税のつもりが増税になってしまいました。相続税の負担を軽くしようとした拙速な行動を反省しています。普段から実行しておくべき相続対策とはどんなことなのでしょう。

回答

なぜ税務調査になるのか

公平課税を貫くために、納税者が提出した相続税の申告書は所定の審査を受けることとなります。申告された財産が過少であったり税額の計算に誤りがある場合は、臨宅での税務調査になることがあります。毎年提出される所得税の確定申告書、法人税の申告書、各種支払調書、取引の資料箋、お尋ねへの回答、土地等の譲渡内訳書、財産債務調書など膨大な情報が調査のものになるわけです。

直前対策の効果は小さい

相続税は相続開始時の財産に課税することから、直前の払い戻し金は「貯金」が「現金」になったわけですから、その使途

を明らかにしておかなければなりません。ところで、贈与は「あげます」「いただきます」の合意によって成り立つものです。贈与者が意思表示をすることができない状態であったり、受贈者が知らない受贈者名義の預貯金は贈与は成立していないこととなります。よって、預貯金は現金か貸付金として、子ども名義で購入した農機具と自動車は子どもに対する相続開始年の贈与として相続税が課税されることとなります。大義のない相続直前の対策は、相続人のひんしゆくを買うだけで大きな効果はなさそうです。

均分相続だからこそ

相続が始まると、被相続人の遺産は相続人に引き継がれ、相続人が複数の場合は各相続人が法定相続分で共有することになります。共有状態が続くと、関

係者に迷惑をかけるだけでなく、自由に処分したり使用収益することができない不便な財産になってしまうので、誰が取得するかを速やかに決めておきたいものです。均分相続の時代だけに、家業を嗣ぎ祭祀を主宰する一人の相続人に遺産を集中するためには、相続人の権利に配慮しながら各相続人にとって最もふさわしい財産を準備しておく必要があります。

財産の持ち方使い方

「収益性」があつて「換金性」がなければ、財産とはいわれない。しかも安定していることが必要です。蓄えて生きる時代だけに、居住用財産はあくまでも生活の手段として、小規模の330㎡の敷地に100㎡程度の瀟洒な平屋建てが機能性・経済性に優れている。家業としての財産は原価ですから経済規模（採算がとれる経営規模）に合った効率的な生産手段が競争にも強い。いずれも所有するより借りた方が有利になってきた。政策としての相続税の評価の特例（面積規模の大きな土地と小規模事業用宅地など）を受ける財産は

適用条件に合わせて所有するのにも賢明な選択かもしれません。相続対策の当面の目標は、必要ならに必要な財産を取得させることで、余計な財産を持たないことです。

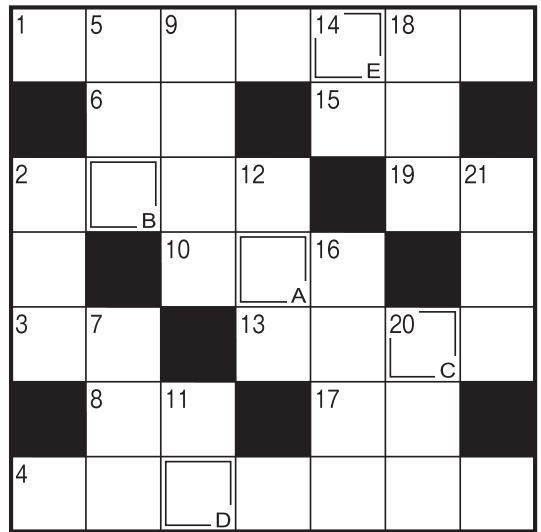
生前贈与の必要性

相続税を軽減するには「財産を減らす」「非課税財産を増やす」「財産を増やさない」「評価を下げる」のしくみが基本ですが、節税対策の物差しであつて目的ではありません。家業に必要な財産や承継することがついている財産は、生前の移転を進めるべきですが、相続税と贈与税の実効税率を比較しながら、生前に贈与していくことが得策です。財産を減らすことに腐心するあまり目的もなく、必要性も緊急性もない生前贈与は無駄になることがあります。しよせん相続財産ですから、移転の手段と時期を見きわめ判断するとよいでしょう。

(6月号に続きます)



文字の並びを
マスの順に
A～Eの言葉
でできるよ
うか？



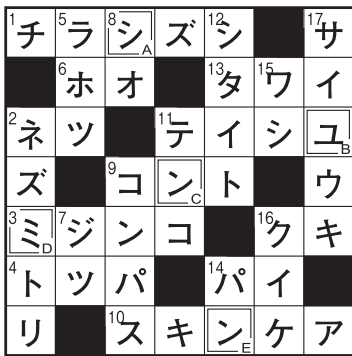
(出題) ニコリ

ヨコのカギ

- ① 東京の桜の名所。西郷隆盛像
があります
- ② ランチュウやコメントはこの
一種
- ③ ドライバーで締めたり外した
り
- ④ 威力があつて速い球のこと
- ⑤ ムジユンのムが表す物
- ⑥ 矢をつがえます
- ⑦ スマホの検索——を削除した
一つです
- ⑧ うずら豆は、——豆の品種の
一つです
- ⑨ 靴を数えるときに使う言葉
- ⑩ 1000kgは1——です
- ⑪ 漢字で書くと木瓜。美しい花
が咲く植物です

タテのカギ

- ① お稲荷さんのお使いです
- ② 小さな子どもに読み聞かせる
ことも
- ③ 1を聞いて——を知る
- ④ ひいて木を切ります
- ⑤ 赤、白、八丁といえは
- ⑥ 授業が始まる前に鳴ります
- ⑦ 4月1日のエイプリルフール
にはついてもいいとか
- ⑧ 金太郎は長じて坂田——とな
りました
- ⑨ 18につこりするとへこみます
- ⑩ 精製してガソリンを作ります
- ⑪ 日光市の景勝地の一つ、——
の滝



〈3月号の答〉
シユンミン

〈応募の方法〉
・ハガキに答え、住所、氏名、年令、
電話番号を記入のうえ、〒348-1
8513 JAほくさい営農部営農
支援課宛送付(住所の記入は不要
です)、または各支店窓口へお出し
ください。なお、郵送していただく
場合は、令和元年10月1日より通
常はがきの郵便料金が63円となりま
したので、ご注意ください。
・応募の際、ご意見、本誌への
ご感想などをお書き添えくださ
い。中から「ほくさい」に掲載
させていただくこともあります。
・締切は令和3年4月末日到着分
まで。
・正解者には抽選により賞品をお
贈りします。
〈個人情報取り扱い〉この応募
用紙は抽選と商品発送および意
見掲載の目的以外には使用いたし
ません

令和3年JAカレンダー
の祝日訂正について

令和2年12月4日に公布された「令和三年
東京オリンピック競技大会・東京パラリン
ピック競技大会特別措置法」に基づき、下記
のとおり一部の祝日に変更がございます。
誠に恐れ入りますが、既に当JAにて配布
させていただいたJAカレンダーにつきましては、
変更前の表記になっておりますので、
ご注意くださいようお願い申し上げます。

	祝日	日付
変更前	海の日	令和3年7月19日(月)
	スポーツの日	令和3年10月11日(月)
	山の日	令和3年8月11日(水)
変更後	海の日	令和3年7月22日(木)
	スポーツの日	令和3年7月23日(金)
	山の日	令和3年8月8日(日)*

*国民の祝日に関する法律規定に基づき、令和3年8月9日(月)は振替休日となります。

- 「ごまじらび」
- ☆2月号クロスワードパズルの
当選者は次の8名です。
記念品をお贈りします。
 - ☆蓮 陽子さま (行田)
 - ☆渡辺 春子さま (行田)
 - ☆吉原 光恵さま (川里)
 - ☆鎌田広次郎さま (羽生)
 - ☆荒井 満子さま (加須)
 - ☆青木 こうさま (騎西)
 - ☆嶋田 和子さま (北川辺)
 - ☆石井美由紀さま (大利根)

編集後記
新型コロナが終息したら、皆さ
まはまず何をされたいですか？
ラーメンが大好きな私。かつて
は月に5、6回はラーメン店に
通っていました。平日は職場から
の帰り道に、休日にはレジャーを
兼ねて方々へ行き各地の名店を回
るのが何よりの楽しみでした。
なかでも、一番のお気に入り
は札幌すすきの味噌ラーメンの名
店「SOLO」です。毎冬2月に「さつ
ぽろ雪まつり」の見物に出かけて
はその味に酔いしれていました。
しかしながら、このご時世。2
021年の雪まつりはオンライン
開催となつてしまい、平日のライ
メン店通いも自粛せざるを得ない
日々が続いています。
新型コロナが終息したら、思う
存分美味しいラーメンを食べ歩き
たい私です。
T・K



クインシー
メロン

5月中旬 ◇熊本県産

赤い果肉が特徴のクインシーメロン。なめらかな口当たりと深みのある甘さが特徴です。



アンデス
メロン

6月上旬 ◇茨城県産

茨城県鹿島灘の温暖な気候の中、美しい水と緑に恵まれた土地でみづばち交配により栽培されるアンデスメロン。全国でも屈指の品質と味を誇ります。



尾花沢すいか

8月上旬 ◇山形県産

すいかは昼と夜の温度差が大きいほどシャリ感に優れています。尾花沢すいかは澄んだ空気、きれいな水、自然の中で育った美味しいすいかです。



有田みかん

12月中旬 ◇和歌山県産

燦々とふり注ぐ太陽に恵まれた地で育った有田みかんは、十分な日光を浴びて甘く美味しく育ちます。

いちばん美味しいのは



です



サンふじ
(蜜入りりんご)

12月中旬 ◇青森県産

豊かな自然環境と愛情で育てられた爽やかな美味しいりんごです。蜜入りは熟度が進んだりんごの証で完熟の日安といわれています。



紅まどんな

12月中旬 ◇愛媛県産

ハウス内で丁寧に栽培された柔らかい果肉です。食べやすくゼリーのような食感が特徴で、冬ギフトに最適な高級フルーツです。



蔵出し
いよかん

1月下旬 ◇愛媛県産

日当たりの良い園地と指定された生産農家が食味を重視して育てました。年明けまで木熟させたものを1月に収穫し、1つ1つ手選別で箱詰めしたこだわりの伊予柑です。



デコポン

2月下旬 ◇愛媛県産

清見オレンジとポンカンを交配して作られた品種である不知火(しらぬい)。その中から甘みと酸味のバランスが良く、果汁が豊富等の一定の基準を満たした高品質のもののみがデコポンとなります。

四季折々の自然の恵みをご用意いたします

お申込み・詳細については各支店窓口にお問い合わせ下さい

JAほくさい
ホームページ

