

# ほくさい 3

J A H O K U S A I I N F O R M A T I O N

2021・NO.297



## 目次

特集『実践中！JA自己改革』	2
INFORMATION	4
ニュースストーリー	5
営農ワンポイント	6
ほくさい彩発見／俳句	8
わが家のアイドル／長寿バンザイ／表紙の人	9
長島弁護士の法律相談	10
クロスワードパズル	11



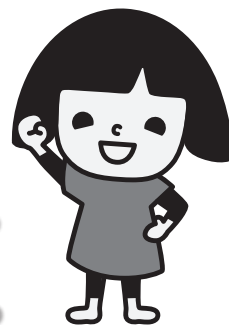
 JA ほくさい



特集

# 実践中！ JA自己改革

コロナ禍  
でも



©みんなのよい食プロジェクト

JAは平成28年から自己改革に取り組んでいます。これは、組合員や地域の皆さまに

**JAは地域にとって必要な存在！**



と認めていただける組織を目指すものです。基本目標は右記の通りです。

今回はコロナ禍でも組合員や地域の皆さまにご理解・ご協力をいただきながら令和2年度に取り組んだ項目についてご紹介します。

## JA自己改革の基本目標

- ☆ 農業者の所得増大
- ☆ 農業生産の拡大
- ☆ 地域の活性化

## TACによる農家訪問



地域農業の担い手に向くJA担当者（愛称：TAC（タック））。各基幹支店に配置した10名が、担い手経営体の全戸訪問を目指して活動しています。

## JA出資型法人※

### 設立に向けてアンケートを実施

※JAが農作業の受託を行い、耕作放棄地の再生や新たな担い手の育成を行います。



昨年8月にアンケートを実施しました。結果、同法人へ貸付・委託希望の最も多かった羽生市をモデル地区に選定。設立に向けて協議・検討を進めております。

## 新型コロナウイルスにかかる各種相談窓口



昨年6月から経営に影響を受けた農業者向けの相談窓口を設置しています。また、経営継続補助金の支援機関として、高収益作物次期作支援交付金の事業実施主体として速やかな受給に向けてのお手伝いを行っています。

## 直販米や契約栽培米の強化



業務用多収性品種の作付け拡大をすすめ、米農家の手取り向上を目指しています。

## 常勤役員による農家訪問



JAの経営陣が担い手農家を訪問し、皆さまのご意見やご要望を聴かせていただいています。※詳細は5頁をご覧ください。

「農業者の所得増大」「農業生産の拡大」のために

## 学校に消毒液を寄贈



感染症から地域の子供たちを守るため、JA共済連埼玉県本部の協力を得て贈りました。

## 終活セミナー



半生を総括することで、今後の人生の充実に繋がります。

## JA女性部と常勤役員の意見交換



女性部員とJA役員が相互の理解を深めるとともに、女性の意見をJA運営に反映させることが目的です。

「地域の活性化」のために

## ホームページで情報発信



ホームページの更新頻度を増やしました。JAの情報だけでなく、管内の農産物の情報などを広く発信しています。

「農業振興の応援団」づくりのために

## 直売所ふれあいまつり



准組合員や一般消費者との交流を深めるため、農産物直売所を拠点とする収穫体験イベントを開催しています。

「正・准組合員のメンバーシップ強化」のために

## NEWS!

# JA青年部が誕生しました

将来の地域農業を支える  
トップランナーを育成

### 初代役員に就任した皆さん

(敬称略)

部長：岡 博和 (加 須)

副部長：綱川寿仁 (騎 西)

副部長：栗原淳也 (川 里)

幹 事：関和英之 (行 田)

幹 事：間篠仁史 (羽 生)

監 事：坂田晴彦 (大利根)

監 事：小倉祐一 (北川辺)



発足をPRする岡部長(前列右から2人目)ら

北埼玉地区の青年農業者とJAが連携してJAほくさい青年部が発足しました。部員相互の協同意識の高揚と組織活動を通しての農業者の社会的地位の向上、地域農業の振興に寄与することが目的です。

TACが訪問先で声をかけてまわり、米麦のほかキュウリ、トマト、花卉などの施設園芸、養豚など多岐にわたる作目に携わる51名が結集しました。

12月21日にJA本店で行った設立総会には部員31人が参加。JAの大塚宏組合長らが見守る中、役員や事業計画などを決議しました。

初代部長には岡博和さんが就任し、「新型コロナウイルスの影響で活動が制限されることもありますが、その逆境を逆に、『青年部に入ってよかった』と思える活動を展開していきましょう。」と呼びかけました。



## 理事会から

1月28日の議案

①理事と組合との取引の承認  
(追認)について  
承認されました。

## 税法法律相談 4月5日に本店で開催

JAでは毎月、本店、行田中央支店、加須中央支店と会場を移して土地・建物や税務・法律に関する無料相談を行っています。

幅広い内容の相談に応じますので、お気軽にご相談ください。また、ご相談のある方は事前の予約をお願いいたします。

〈日時〉 4月5日(月)

午後1時30分より

※相談時間は1人30分です。

〈場所〉 JA本店

新型コロナウイルス感染拡大防止のため、電話相談に変更になる場合がございます。

〈ご予約窓口〉

JA本店経済部資産管理課  
(☎048-563-3000)  
または各支店窓口へ

## 3年度税法法律相談の 日程をお知らせします

相談日	時間	相談場所
4月5日(月)	午後1時30分～	本店
5月10日(月)		行田中央支店
6月7日(月)		加須中央支店
7月5日(月)		本店
8月2日(月)		行田中央支店
9月6日(月)		加須中央支店
10月4日(月)		本店
11月1日(月)		行田中央支店
12月6日(月)		加須中央支店
1月6日(木)		本店
2月7日(月)		行田中央支店
3月7日(月)		加須中央支店

※相談日程は変更になる場合もございます。お申し込みの際は当組合ホームページ等で最新の日程をご確認ください。

JA 騎西  
中央支店

☎0480-73-1121

4/25

AM8:45より

場所

JA 騎西  
中央支店

☎0480-73-1121

JAの無料  
年金  
相談会

4/17

午前9時～午後3時

☆年金に関する疑問・質問に、専門の社会保険労務士がお答えします。

☆原則予約制です。最寄りの支店へお申し込みください。

開催店舗

加須中央支店  
☎0480-61-0905

騎西中央支店  
☎0480-73-1121

北川辺支店  
☎0280-62-2211

大利根中央支店  
☎0480-72-3111

## 定期積金の口座振替移行へのお願い

平素は当組合事業に対し、格別なるご愛顧を賜りまして誠にありがとうございます。当組合では、提案型推進体制の強化を目的に下記の通り定期積金の取り扱いを変更させていただくことといたしました。

現在ご契約いただいている皆さまにはご不便をおかけすることとなりますが、何卒ご理解賜りますようお願い申し上げます。

**【変更点】**

**定期積金の新規契約につきましては、「口座振替」とさせていただきます。**

※ご契約中の「集金扱い」の定期積金につきましては満期まで集金させていただきますが、満期後の契約からは「口座振替扱い」をご利用ください。

①変更時期 **令和3年4月1日(木)より**

②その他 渉外担当者による訪問活動は今後も継続して行います。JAの相談窓口として、これまで以上に皆さまからの多様な要望にお応えできるよう努めてまいります。

©よりぞう



## 地域農業と高齢者のために ～女性部羽生支部～

J A女性部羽生支部は、農産物直売所に設置するレシピカードの作成にのり出しました。これは、J A羽生農産物直売所に生産物を出荷する同直売所利用組合から「地元農産物の消費拡大に力を貸してほしい。」と依頼を受けてのものです。

1月7日に長谷川タマ子部長ら3名が本店調理室に集まり、冬野菜を中心としたレシピの開発を行いました。一品調理してはあれこれ意見を出し合い、どう料理したらより手軽にできるか、また代替えできる材料はあるかなどを話し合いました。



マスクを受け取る金子さん

この日完成したレシピは6品。カードに印刷したレシピは、同直売所で好評配布中です。

また、12月下旬には同部員の作ったマスク100枚が羽生基幹支店管内の6店舗で配布されました。

同支部では毎年冬季に地域の高齢者との交流イベント「ふれあいデイサービス」を行っていますが、今シーズンは新型コロナウイルスの影響で開催の見通しがたないため、「かわりに何か喜んでいただけること。」をと企画しました。

同21日に羽生中央支店の窓口に訪れた金子庫三さんは、水色のマスクを受け取ると「次に病院に行くときに使いたい。」と喜んでいました。



レシピ開発を行う  
長谷川部長ら

## J A常勤役員が若手農業者を訪問

J Aは12月24日から常勤役員が管内の若手農業者を訪問し、直接意見を聞く活動を始めました。

J A自己改革の所得増大に向けた取り組みのひとつで、組合への意見や要望の聞き取りを行うことで今後の事業に反映させることがねらいです。

今回平井清敏副組合長が訪ねたのは、同21日に発足したばかりのJ A青年部初代部長に就任した加須市不動岡の岡博和さんです。水稲とキュウリを栽培する岡さんは「今一番の心配は新型コロナウイルスの影響を受けた米価の下落。来作はどうしたらよいものか。」と心境を打ち明けました。平井副組合長は「地域農業の未来を担う皆さんには、米政策や需給状況など、来作に向けての情報をいち早く届けられるよう青年部向けの説明会などを開きたいと思っている。また同時に良質な米を栽培するための栽培講習会も行えれば。」と回答しました。



平井副組合長と意見を交わす岡さん



ひな人形を見学する  
新井理事夫妻

## サイネリアとひな人形がコラボレーション

J A川里中央支店は、2月4日にひな人形の飾り付けを行いました。

設置は平成22年から行う毎年の恒例行事。はじめは長女がすでに成人したという職員がもちこんだ7段飾りのみでしたが、近年はそれぞれ職員が持参した妻の5段飾りや母手作りのつるし雛、幼い頃親戚から贈られたという舞踊人形が加わるなどして年々華やかになってきました。

さらに今年加わったのは、川里花き出荷協議会の会員・程塚守男さんの栽培したサイネリア20鉢。濃淡のピンクに色づいた花卉がひな壇の毛氈とマッチし、なお一層艶やかに仕上がりました。

同日夕方見学に訪れたJ A新井公平地域担当理事は「長引くコロナ禍で世の中は暗くなる一方。来店するお客さまにもきっと喜んでいただけるはず。」と笑顔で話していました。

# 水稲早期・早植栽培の育苗 基本を見直して健苗育成を

昨年、4月の育苗期に気温が低く、苗の生育停滞や苗立枯病の発生が一部で見られました。もう一度、基本を見直して健苗の育成に努めましょう。

## 一 種子消毒

種子伝染性病害虫防除のため、浸種前に温湯消毒など必ず種子消毒をしてください。

## 二 浸種・催芽

均一に発芽させ、そろいのよい苗を作るために、浸種は水温15℃で7日間（18℃で5〜6日間）を目安とし、種籾が透き通ったアメ色になるまで十分吸水させます。休眠が深い「彩のかがやき」は少し長めに浸種します。水温が20℃以上では病害発生の助長や、浸種中の発芽・発根を引き起こす可能性があるため、温度

変化の少ない日陰で浸種を行います。

酸欠を防ぎ水温を均一にするため、時々籾袋を上下反転し、必要に応じて水を替えましょう。

播種する前日に、30℃で15〜20時間加温し、「ハト胸状態」に催芽します。幼芽長0.5〜1.0mmで9割程度芽切った状態が理想です。

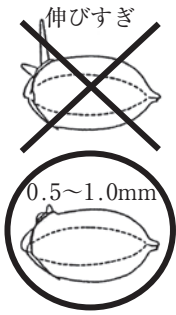


図1 ハト胸状態の種籾

## 三 播種

苗箱の必要枚数は、1坪60株植・50株植でそれぞれ10a当たり20箱、18箱程度が目安です。

播種量は、1箱当たり乾籾で150〜180gです。播種量が多いと、軟弱徒長しや

すいので注意しましょう。土を入れた苗箱にたっぷり

灌水した後に播種し、種籾が見えなくなる程度に覆土し、覆土後は灌水を行いません。育苗器を使わない場合は、

できるだけ暖かい日に播種作業を行い、出芽期の温度を確保しましょう。また、こまめに乾きの程度を確認してください。

表1 育苗中の温度・水管理

生育段階	出芽期		緑化期		硬化期	
	幼芽8〜10mm	本葉1葉まで	本葉2〜2.5葉	本葉2〜2.5葉	本葉2〜2.5葉	本葉2〜2.5葉
留意事項	芽を伸ばしすぎない	日光を徐々に当てる	日光・外気に十分当てる	日光・外気に十分当てる	日光・外気に十分当てる	日光・外気に十分当てる
日数	2〜3日	3〜4日	10〜15日	10〜15日	10〜15日	10〜15日
温度	昼	昼夜30℃	20〜25℃	20〜25℃	20〜25℃	20〜25℃
	夜		15〜20℃	10〜15℃	10〜15℃	10〜15℃
灌水	原則しない	原則午前中	やり過ぎに注意	やり過ぎに注意	やり過ぎに注意	やり過ぎに注意
備考	32℃以上で立枯病が発生しやすい	日中35℃以上、夜間15℃以下にしない	夜間7℃以下にしない	夜間7℃以下にしない	夜間7℃以下にしない	夜間7℃以下にしない

表2 主な苗立枯病の発生要因

病原菌	病徴	発生要因
フザリウム菌	・坪枯れ ・苗の地際部や籾に白〜淡紅色のカビ	・緑化始めの低温（10℃以下） ・過乾・過湿
ピシウム菌	・坪枯れ、カビは見えない ・根が水浸状に褐変し急性萎凋	・緑化期以降の低温 ・過湿
リゾープス菌	・床土表面に白いクモの巣状カビ	・出芽時の高温（32℃以上） ・緑化期以降の低温

## 四 育苗中の管理

育苗中は、表1を目安に管理します。温度を確認しながら適正に管理しましょう。苗立枯病（表2）の対策は、

種子や育苗箱の消毒、適正な温・湿度管理が基本です。予防のための防除薬剤は表3のとおりです。

近年は育苗期間の気温変化が大きくなっているため、気温が高い場合は、育苗用マットを剥がしたり、ハウスの側面やトンネルを開けて換気をしたりしましょう。

表3 イネ育苗中における苗立枯病の主な防除薬剤 令和3年1月15日現在の登録内容で作成

薬剤名	ビシウム菌	フザリウム菌	リゾープス菌	トリコルマ菌	白腐病菌	希釈倍数 および使用方法	使用時期	使用回数
ダコレート水和剤	○	○	○	○	○	400〜600倍液を、育苗箱1箱あたり500mlかん注	は種時〜緑化期、ただし播種14日後まで	2回以内*
タチガレエースM液剤	○	○	○	○	○	500〜1,000倍液を、育苗箱1箱あたり500ml土壌かん注	は種時または発芽後	1回*
バリダシン液剤	○	○	○	○	○	500倍液を、育苗箱1箱あたり500mlかん注	は種時〜発病初期	1回
ナエファインフロアブル	○	○	○	○	○	1,000〜2,000倍液を、育苗箱1箱あたり500ml土壌かん注	は種時〜緑化期	2回以内
						1,000倍液を、育苗箱1箱あたり500ml土壌かん注	は種時	

○育苗箱は、30×60×3cmで、使用土壌が約5ℓです。なお、上記以外にも処理方法があります。ラベル表示を必ず確認してから使用しましょう。○農薬の飛散防止・農薬使用記録の記載に努めましょう。  
\*複数成分が含まれていますので、それぞれ成分ごとの使用回数をラベルで御確認ください。

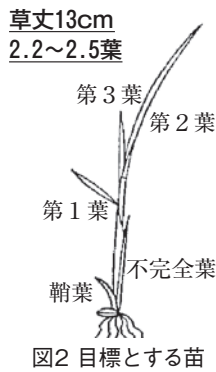


図2 目標とする苗

緑化期以降は朝十分灌水し、その後は苗箱の表面が極端に乾いたら灌水する程度としましょう。水のやりすぎや高温管理は根張りを悪くするので注意します。



# スマート農業について

最近「スマート農業」と言う言葉を耳にする機会が増えてきています。スマート農業

というと、管内がロケ地になった「下町ロケット」に登場した、自動で動くトラクターやコンバインをイメージする方が多いと思います。

今回は、スマート農業をテーマにその技術内容と、北埼玉地域で取り組まれている状況等について紹介します。

## スマート農業とは

農業生産の現場では、人手に頼る作業や重労働、熟練を要する作業が多く、担い手の減少や高齢化が進む中で、省力化、省人化、作業負担の軽減等が重要な課題になっています。

スマート農業とは、これらの課題を解決するため、ロボットやAI（人工知能）、ICT（情報通信技術）、IoT（モノとインターネットを繋げ遠隔操作する技術）な

どを活用して取り組む農業です。

## 具体的な例

### ①作業の自動化

ロボットトラクター、全自動田植機、無人草刈機、野菜自動収穫機やスマートフォンで操作する水田の水管理システムなどが実用化されています。

### ②データの活用

ドローンや人工衛星により得られたほ場画像を解析することにより、農作物の生育状況確認が可能となり、病害虫の防除や施肥等に活用されています。また、ハウス内の温度・湿度・炭酸ガス濃度等をセンサーで計測し、得られた情報を統合してコンピュータでハウスの環境を制御することにより、安定的な生育と収量の確保に繋がっています。

### ③営農管理システム

農業経営の大規模化が進むにつれ、管理するほ場の枚数

が多くなり、特に土地利用型農業では、数百枚のほ場管理は珍しくありません。作業計画、肥培管理、作業記録、作業の進捗状況等を紙ベースで管理するのは、多くの時間と

労力が必要です。パソコンやスマートフォンを使ってインターネット上のシステムと連動することにより、ほ場管理の見える化が可能となります。また、対応機（収量コンバイン等）と連動することにより、品質・収量の向上や機械の稼働状況等の把握が可能となるシステムもあります。

### ④熟練農業者の技術継承

農業者の技術向上や新規就農者の技術習得には、経験の積み上げが必要です。熟練農業者や篤農家の「経験」や「勘」に基づく高度な栽培技術はマニュアル化が困難とされてきました。しかし、ICT技術を活用することで、篤農家技術の見える化が可能となりました。その一例として、なしの摘果作業で摘果すべき実を表示してくれるメガネが開発されつつあります。

今回紹介した事例以外にも

様々な取り組みが展開されています。

## 埼玉県スマート農業アクションプラン

埼玉県では、令和2年度に、埼玉県スマート農業アクションプランを策定しました。本県が目指す将来像は、スマート農業技術を活用して、  
①効率的生産による埼玉の特色に合わせた規模拡大の実現  
②見える化による誰もが取り組みやすい農業の実現  
③超省力化による農業の働き方改革の実現

この3つの視点から持続可能で信頼性の高い農業経営の実現を目指します。

また、今年度より、農業者等がスマート技術を導入し生産現場での実証を行うスマート農業普及推進事業が始まりました。管内では、「行田市の生産者グループによるRTK-GNSS基地局（高精度測位が可能）と自動操舵システムを活用」、「加須市の生産者による全自動田植機の活用」が

事業採択され、来年度から3年間かけて導入の効果等について検証を行います。

## 北埼玉地域の状況

管内では、収量コンバイン、自動操舵トラクター（レベル1）、ラジコンボート、直進田植機、GPSガイダンスシステム、リモートセンシング等大規模農家を中心に導入が進んでいます。ドローンについては、30台近く導入されており、農薬散布や肥料散布等で活用されています。また、令和元年度に「北埼玉スマート農業研究会（会員70名）」が設立されました。土地利用型農業に関するスマート農業技術の研修会やICT技術を活用した情報発信・情報交換等を行っています。

スマート農業に関心がありましたら、農林振興センターに相談窓口が設置されていますのでお気軽に御相談ください。

加須農林振興センター

農業支援部

☎0480（61）3911

# むさしの村

加須市志多見1700-1

☎0480-61-4126

<http://www.musashinomura.co.jp/>

最新の営業日程は同園のホームページをご確認ください。

# ほくさい

## 彩発見



身近な地域の名所をご紹介します



園内を彩るソメイヨシノ



新郎新婦が盃を交わした成美殿



やすらぎの湯ぽぽ館



さくらほーる



わくわくファーム

加須市有数の桜の名所、むさしの村。毎年春には約500本のソメイヨシノが園内をピンク色に染めあげます。

平成31年1月に開園50周年を迎えた同園。その歴史の中で、園内の施設は来園者のライフスタイルやニーズに合わせて変化を遂げています。

日帰り入浴施設の先駆け「やすらぎの湯ぽぽ館」は、平成18年に惜しまれつつ閉館。その場所は「芝生広場」として生まれ変わり、キャラクターショーの会場としてヒーロー達が正義と子供たちのために戦っています。

宿泊・研修施設「コーパレス」は平成6年まで結婚式場としても利用され、ピークとなった昭和52年には225組が挙式しました。跡地に建設された「さくらほーる」は、法事や各種団体の研修、宴会などに利用されています。

現在の来園者は年間30万人。遊園地では謎解き、スタンプラリー、カードバトルが1度に楽しめる「カード迷路ぐるり森大冒険」が1番人気です。

また、会の川をはさんだ北側にある「わくわくファーム」では、1年を通してさまざまな野菜や果物の収穫体験が楽しめます。

# 俳句

折原野歩留 選

悩み事解ける兆しや牡丹の芽

駒西 戸田 達子

(評人の一生には喜怒哀楽が付きまとう。どんな悩み事があったかは分からないが、それも解決しつつある。心にゆとりが出てきて、牡丹の芽吹きにも目が行くようになったのである。安堵感と牡丹のしたたかさがうまく取合って一句をなしている。

俺独りおまえもひとりか寒鴉

行田 荻原 増夫

麦踏の後ろ手のまま帰りけり

大利根 野口 勇一

大マスクどなたかしらとささやかれ

駒西 湯橋 信子

雛箱に折り目正しき母の文字

羽生 長瀬 三男

幸せは作り出すもの雑煮食ふ

川里 井上美智子

初天神幼馴染みの粹な枯れ

駒西 持塚 悦夫

惜しき人ばかり先逝く寒の星

加須 松永 喜芳

冬服のポケットに遊ぶ飴ふたつ

羽生 樋口登美子

冬耕や大地労わる鍬さばき

駒西 中島 价市

梅ふむ待ちに待ちたる背番号

羽生 五月女文字

巢ごもりの不用不急に春届く

加須 立野より子

チョコボール舌に遊ばせ日向ぼこ

川里 黒巢 友子

啓蟄やさでと農事の下準備

駒西 泉津井 清

門松の竹はななめに凛々しけり

羽生 多田千代子

をちこちに土竜の元気春の畦

行田 永沼規美雄

冬紅葉サイドミラーにひしめきて

駒西 田沼 絹子

何がなくふたり消え去り永久の里

羽生 平井 昭政

くしゃみして友の話題をさきもらす

羽生 五十嵐弘子

診察を終えて一息春浅し

行田 蓮 陽子

学童の一斉下校枯野道

羽生 道給 崑仙

初開花愛情五年鉢の梅

北川 杉山 榮

落ち葉背にタブレットの孫ただいまと

北川 高橋 實

北風や孫と戯れ必須の湿布

加須 渡邊 弘

大鴉滑空三味冬王者

行田 天沼 広吉

※5月号への投句は、3月25日(必着)までに〒348-

8513 JAほくさい営農部営農販売課(住所不要)宛て

にお願いします。



## 被相続人の遺言により、一部の相続人の遺留分が侵害された場合 —誰に、いくら遺留分の請求ができますか—



JAほくさい顧問弁護士  
長島法律事務所  
弁護士 長島佑享氏

の限度でしか遺産を取得できないのに対し、相続債務については法定相続分に従って債務を負担させられることに不公平感を抱くでしょうが、法制度上やむを得ないことです。

ところで、遺留分侵害額の請求については、通常、遺留分権利者Dから受遺者B・Cに対し、内容証明郵便により通知して行います。しかし、この段階では、遺留分侵害額を具体的に確定させる必要はなく、「遺言者Aの遺言は、遺留分権利者Dの遺留分を侵害しているので、遺留分侵害額請求権を行使します。」旨を記載すればよいとされています。

遺留分侵害額の請求は、遺留分権利者(D)が、相続の開始および遺留分を侵害する贈与または遺贈があったことを知った時から1年間行使しないときは、時効によってこれを行使することができなくなります。相続開始の時から10年を経過したときも、同様に行使できなくなります。

### 質問

夫Aが令和2年8月に死亡しました。相続人は、妻B、子Cと、前妻との間の子Dがいます。Aの遺産は、預貯金6000万円、不動産8000万円、借入債務2000万円があります。Aは、預貯金をBに、不動産をCに相続させる遺言を残しています。Dは、B、Cにいくら遺留分の請求ができますか。

### 回答

遺留分を算定するための財産の価額は、「被相続人が相続開始の時に有していた財産の価額にその贈与した財産の価額を加えた額から債務の全額を控除し

た額」と定められています(改正民法1043条)。

この結果、本件では、遺留分の基礎となる財産の価額は、6000万円+8000万円-2000万円=1億2000万円となります。したがって、Dの遺留分の額は、1億2000万円×1/2(子の法定相続分)×1/2(子の遺留分)×1/2(子の人数)=1500万円となります(改正民法1042条)。

そして、Dは、この遺言により、自己の遺留分1500万円が侵害されていますから、受遺者B、Cに対して遺留分侵害額を金銭で支払うよう請求することができます(改正民法1046条)。

これにより、Dは、Bに対し

ては1500万円【遺留分額】×(6000万円【Bの取得額】

／1億4000万円【預金+不動産の額】) = 642万8572円を、Cに対しては1500万円×(8000万円【Cが取得する不動産の額】／1億4000万円) = 857万1429円の支払いを請求することができます。

なお、借入債務2000万円については、遺言に特別な定めがない以上、各相続人が相続の開始と同時に法定相続分に応じて分割されて承継しますので、Dは債権者に対して、2000万円×1/2(子の法定相続分)×1/2(子の人数) = 500万円を返済すべき義務を負います。このため、Dとしては、被相続人の財産については遺留分

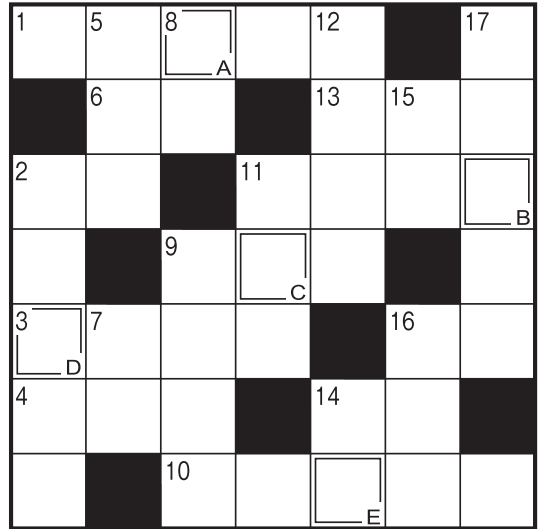




文字の並びは何か？  
マスの順番でよ  
A～Eで試して

ヨコのカギ

- ① 桃の節句に付きものすし
- ② 体温計であるかどうか確かめます
- ③ 理科で学ぶ動物プランクトンの代表格
- ④ 難関を——して大学に合格した
- ⑤ 恥ずかしいときに赤らめます
- ⑥ 萩本欽一と坂上二郎のお笑いコンビ、——55号
- ⑦ 乳液や化粧水、パックなどを使っている
- ⑧ 「元気で留守がいい」と言う人も
- ⑨ 友人と——もない話で盛り上がった
- ⑩ 円周率を表すギリシヤ文字
- ⑪ アスパラガスやウドは主にこの部分を食べます



(出題) ニコリ

タテのカギ

- ① 速度違反の交通取り締まりをこう言うことも
- ② 名を捨てて——を取る
- ③ お清めにも使う調味料
- ④ 円を描くときに使います
- ⑤ 人数確認のために——を取った
- ⑥ ボビンに巻いてミシンにセツトします
- ⑦ クロワッサンやコロネ、マフィンなど
- ⑧ コウゾやミツマタの繊維をすいて作ります
- ⑨ 花より団子、色気より——なのです
- ⑩ 三蔵法師の旅物語。堺正章主演のテレビドラマもありました

〈応募の方法〉

・ハガキに答え、住所、氏名、年令、電話番号を記入のうえ、〒348-1851-3 JAほくさい営農部営農販売課宛送付（住所の記入は不要です）、または各支店窓口へお出しください。なお、郵送していただく場合は、令和元年10月1日より通常はがきの郵便料金が63円となりましたので、ご注意ください。

・応募の際、ご意見、本誌へのご感想などをお書き添えください。中から「ほくさい」に掲載させていただきます。

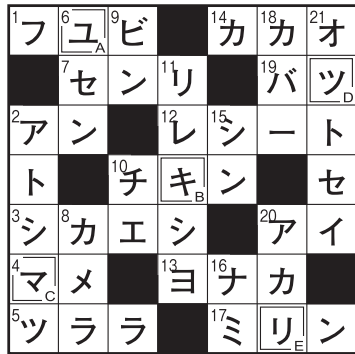
・締切は令和3年3月末日到着分まで。

・正解者には抽選により賞品をお贈りします。

（個人情報取り扱い）この応募用紙は抽選と商品発送およびご意見掲載の目的以外には使用いたしません。

〈2月号の答〉

ユキマツリ



「おめでとうございます」

☆1月号クロスワードパズルの当選者は次の8名です。ご当選おめでとうございます。記念品をお贈りいたします。

- ☆寺田 浩市さま（行田）
- ☆藤井 昌子さま（川里）
- ☆横田 昌宏さま（羽生）
- ☆五十嵐健一さま（羽生）
- ☆岡戸 正さま（加須）
- ☆遠藤 花菜さま（騎西）
- ☆岡田 文吉さま（北川辺）
- ☆大塚 行子さま（大利根）



編集後記

15年前の3月3日にわが家にやってきた愛犬「もも」。毎年桃の節句の時期になると、やんちゃだった子犬の頃が思い出されると同時に、これからも健康で長生きしてほしいという思いがつのります。

緊急事態宣言のせいもあってか、特に厳しさを感じた今年の冬。ゆるむ寒さや植物の芽生えに待ち望んだ春を感じます。暖かな春の風が皆さまと「もも」に幸せを運んでくれますように。



もも (2018年)

Y・U





包装は、光・水・空気を通しません。  
真空後、窒素ガスを充填していますので、  
開封されるまで新茶の風味を保てます。

エーコープ銘茶は、  
まろやかな旨味を引き出す  
深蒸製法のお茶と  
さわやかな香りを生かす  
伝統製法のお茶を  
熟達した技術で  
ブレンドしています。

# 新茶

JAグループが半世紀にわたって育ててきた「美味・安心・お買い得」自慢の緑茶ブランドです。

## おいしい理由

- ◆八十八夜前後に摘んだ、若く柔らかい新芽を使っています。
- ◆真空・窒素ガス置換包装により開封されるまで新鮮さを保ちます。

## 安心の理由

- ◆残留農薬・添加物の検査を実施し、安全性の確保に努めています。
- ◆自社農場・契約農場においてGAP認証取得し、食品安全や環境に配慮した原料を使用しています。

## お買い得の理由

- ◆JAへの結集によって大量に取扱われているブランドです。
- ◆物流と商流の合理化をはかり、流通コストを大幅に削減しました。

品名	白翔	松楽	玉翠	宝玉	白楽	夕鶴	紫鳳	瑞緑	緑鳳
規格	500g(167g×3)	500g(167g×3)	500g(167g×3)	1kg(167g×6)	1kg(167g×6)	1kg(167g×6)	1kg(167g×6)	1kg(167g×6)	1kg(167g×6)
税込価格	10,692円	7,992円	6,372円	10,692円	8,532円	7,452円	6,372円	5,292円	4,212円

## 夏は冷茶がおすすめ!!

- 1 約1%の冷茶ポットに10g<sup>2</sup> (大さじ2杯) の茶葉を入れる。
- 2 水1%を入れかき回す。
- 3 冷蔵庫で冷やす (約1時間)。
- 4 茶こしを使ってコップに注ぐ (茶こし付きの冷茶ポットが便利)。
- 5 2煎目まで美味しく飲めます。  
※10g<sup>2</sup>の茶葉で2%の冷茶が作れます。

### ポイント

冷水で入れる場合、茶葉は入れたらなして大丈夫、苦くなりません。2日間程はそのまま利用できます。

## エーコープマーク品 誕生50周年 新茶キャンペーン

対象期間内にエーコース茶を購入した方の中から抽選でプレゼント!

**A賞**

JAタウンギフトカード  
4,500円分

100名様

JA全農が運営するショッピングモール「JAタウン」で使用できるギフトカードです。

**B賞**

HARIOガラス急須  
「茶茶・フラッティ」

500名様

紅茶も日本茶も楽しめる!  
フタを押さえず注げます。  
注いでも目詰まりしないL型茶こし付き。  
茶こしを外して電子レンジOK。

各支店窓口にて予約注文承り中

JAほくさい  
ホームページ



JAほくさい 3月号(No297) 2021年3月1日発行  
編集・発行／ほくさい農業協同組合 〒348-8513 埼玉県羽生市東7-15-3  
TEL 048-561-6911(代) URL (アドレス) <https://jahokusai.jp/>

